

შპს სი-სი-ი-ეიჩ ჰაიდრო VI

ბაზვი 1 ჰესი მდინარე ბახვისწყალზე

საინფორმაციო ბუკლეტი - მაისი, 2021 წელი



ჩვენ გვსურს, შევქმნათ პრეცედენტი იმისა, რომ ბახვი 1 ჰესის პროექტი იყოს მისაღები თითოეული დაინტერესებული ჯგუფისათვის. ჩვენ გვსურს, შევქმნათ პრეცედენტი იმისა, რომ მცირე ჰესების მშენებლობა, შესაძლებელია ისეთი სტანდარტით, რომელიც აღიარებულია ნამყვან ევროპულ ქვეყნებში. ჩვენ ვაპირებთ, თანამშრომლობას მოსახლეობასთან და გარემოსდამცველ ორგანიზაციებთან. ვხელმძღვანელობთ დასავლური გამოცდილებით, ვცდილობთ, საუკეთესო პრაქტიკების ჩვენს ქვეყანაში დანერგვას.



ჰიდროენერგეტიკა საქართველოში	4
ბაზვი 1 ჰესი ზოგადი ინფორმაცია	6
ბაზვი 1 ჰესის წლიური გამომუშავება	8
ბაზვი 1 ჰესის საპროექტო ტერიტორია	8
ჩვენ ვზრუნავთ რეგიონზე	9
ჩვენ ვზრუნავთ ადამიანებზე	10
ჩვენ ვზრუნავთ გარემოზე	10
დამატებითი კვლევები	11

ჩვენ ვზრუნავთ ადამიანებზე, გარემოზე და რეგიონის განვითარებაზე

მოგესალმებით,

კავკასიის განახლებადი ენერგიის პოლდინგი - CCEH არის საინვესტიციო კომპანია, რომელიც 2015 წლის 25 აგვისტოდან ოპერირებს საქართველოს ბაზარზე. ჩვენი საქმიანობის მიზანია, ინვესტიციების განხორციელება მცირე ჰესების მშენებლობაში. ამჟამად, პორტფელში გვაქვს როგორც დასრულებული, ასევე, მშენებლობის პროცესში მყოფი პროექტები.

მდინარე ბახვისწყალზე ჰიდროელექტროსადგურის მშენებლობის მიზნით, 2020 წლის 20 იანვარს დავაფუძნეთ შპს სი-სი-ი-ეიჩ ჰაიდრო VI.

ჩვენი გუნდი დაკომპლექტებულია მაღალი დონის პროფესიონალებით, რომელთაც გააჩნიათ გამოცდილება საინვესტიციო, ტექნიკური და გარემოსდაცვითი მიმართულებებით, მაღალი რანგის ჰიდროენერგეტიკოსებით და ინჟინრებით. გუნდის წევრების სამუშაო გამოცდილება, მათი პროფილის მიხედვით, საქართველოში და ასევე, მის ფარგლებს გარეთ, საშუალოდ 5 - დან - 20 წლამდეა. მცირე ჰიდროელექტროსადგურების მშენებლობა, ისეთი შემარბილებელი ღონისძიებების დაგეგმარებითა და განხორციელებით, რომლებსაც მინიმუმზე დაჰყავთ გარემოზე ზემოქმედება, ჩვენი გუნდის ძირითადი კომპეტენციაა.

მნიშვნელოვანია აღინიშნოს, რომ ჩვენ საქმიანობას ვაწარმოებთ საერთაშორისო ფინანსური კორპორაციის (IFC) და ევროპის საინვესტიციო ბანკის (EIB) გარემოსდაცვითი და სოციალური საკითხების მართვის სტანდარტების სრული დაცვით, ასევე, საქართველოს კანონმდებლობისა და რეგულაციების შესაბამისად. მუშაობის ჩვენეული ხედვა და მიდგომა, დიდწილად გულისხმობს გარემოსდაცვითი და სოციალური საკითხების მართვაში მიღწეულ დადებით შედეგებს და ამ პრაქტიკის დამკვიდრებას ჩვენს ქვეყანაში.

დაინტერესებულ ჯგუფებთან ჩვენი კომუნიკაციის მოდელი ეფუძნება დიალოგს, რომლის ფარგლებშიც გვექნება შეხვედრები მოსახლეობასთან, რეგიონალურ და საერთაშორისო არასამთავრობო ორგანიზაციებთან, მედიასთან. ჩვენი მიზანია, პროექტი გახდეს მისაღები თითოეული ჯგუფისთვის და რეგიონის მოსახლეობამ დაინახოს ის სარგებელი, რაც მოაქვს გენერაციის ობიექტების დეცენტრალიზაციას.

პატივისცემით,

მიხეილ ნიბლაძე

შპს სი-სი-ი-ეიჩ ჰაიდრო VI -ის დირექტორი

ჰიდროენერგეტიკა საქართველოში - ფაქტები

► ჰიდროენერგეტიკა განახლებადი ენერგიის წყაროა. ეს რესურსი ელექტროენერგიის წარმოებაში ერთ-ერთი უმნიშვნელოვანესია საქართველოსთვის;

► საქართველოში ელექტროენერგიის საბოლოო მოხმარებაში ჰიდროენერგეტიკის წილი 74% შეადგენს;



► ელექტროენერგიაზე მოთხოვნა დღითი დღე იზრდება და უსწრებს გენერაციის განვითარების ტემპს. ბოლო 5 წლის მონაცემების საფუძველზე ელექტროენერგიაზე მოთხოვნა ყოველწლიურად, საშუალოდ 3%-ით ხოლო, გენერაცია მხოლოდ 1%-ით იზრდება;

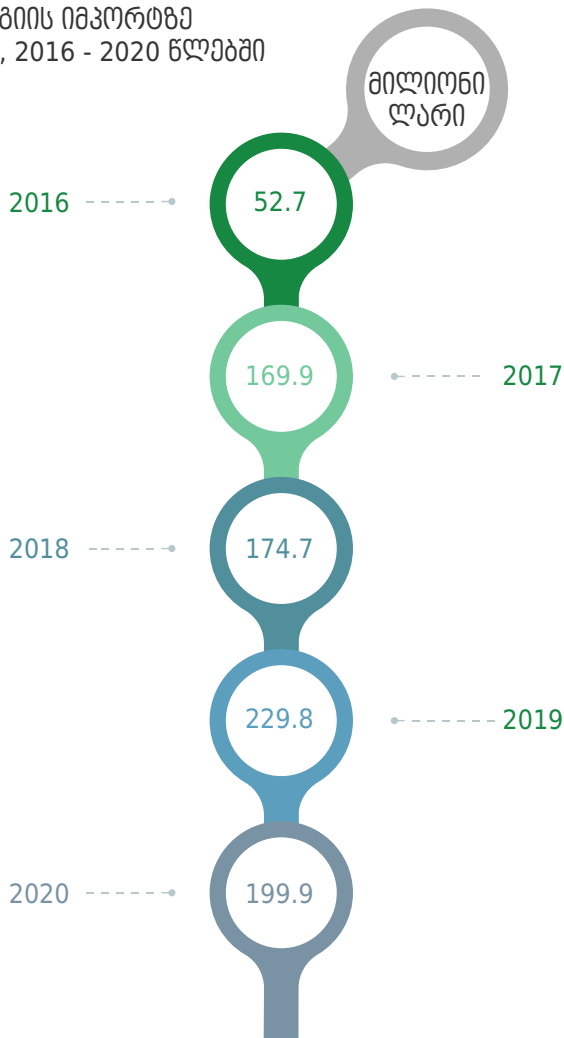
► მომდევნო 3 წელიწადში მოსალოდნელია ელექტროენერგიის დეფიციტის გაორმაგება. ქვეყანა, სულ უფრო და უფრო დამოკიდებული გახდება იმპორტირებულ ელექტროენერგიაზე, რომლის შესყიდვაც ხდება რუსეთიდან, თურქეთიდან და აზერბაიჯანიდან;



► იმპორტი სავალუტო რესურსის გადინებას იწვევს, რაც მნიშვნელოვანი გამოწვევაა ქვეყნის ენერგეტიკული დამოუკიდებლობისათვის და უსაფრთხოებისათვის. ამასთანავე, იმპორტი იწვევს ელექტროენერგიის ტარიფების ზრდას და შესაბამისად, ქვეყანაში ენერგეტიკული სიღარიბის მდგომარეობის დამძიმებას;

► იმპორტირებული ელექტროენერგიის ღირებულებამ 2020 წელს 200 მილიონი ლარი შეადგინა (2019 წელს იმპორტზე ხარჯი 230 მილიონი ლარი იყო), რაც მძიმე ტვირთად აწვება ქვეყნის მაკროეკონომიკას. 2016 წლის შემდეგ ელექტროენერგიის იმპორტზე გაწეული ხარჯი 4-ჯერ გაიზარდა;

ელექტროენერგიის იმპორტზე
გაწეული ხარჯი, 2016 - 2020 წლებში



ბახვი 1 ჰესი ზოგადი ინფორმაცია

ბახვი 1 ჰესი არის მდინარე ბახვისწყალზე დაგეგმილი, მცირე ჰიდროელექტროსადგურის პროექტი, რომელიც ამჟამად კვლევის ეტაპზეა.

■ მახასიათებელი

■ ერთეული

ჰესის სიმაღლე

12 მგვტ

გამომუშავებული
ელექტროენერგიის
რაოდენობა

50.37 მილიონი
კილოვატ/ საათი წელიწადში

სამარაგო ბაზინის
ზედაპირის შესაძლო
მაქსიმალური ფართობი

4374 მ²

შეგუბების ზედაპირის
სავარაუდო ფართობი

1. 3,3 ჰექტარი - ორი წყალმიმღებით სქემის შემთხვევაში
(აქედან, 1 ჰექტარი მდინარის არსებული კალაპოტი)
2. 5,5 ჰექტარი - ერთი წყალმიმღებით სქემის შემთხვევაში
(აქედან, 1.7 ჰექტარი მდინარის არსებული კალაპოტი)

სადაწნეო მილსადენი

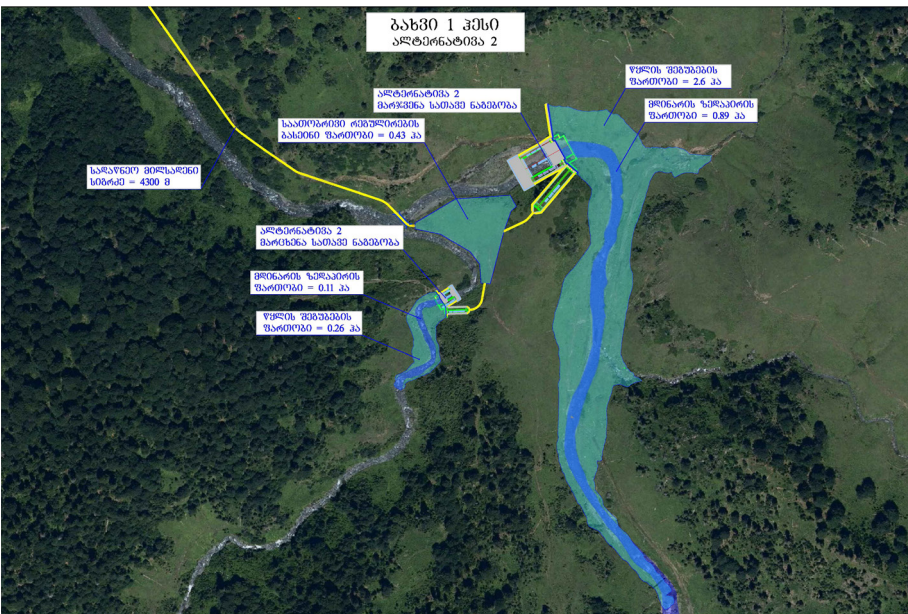
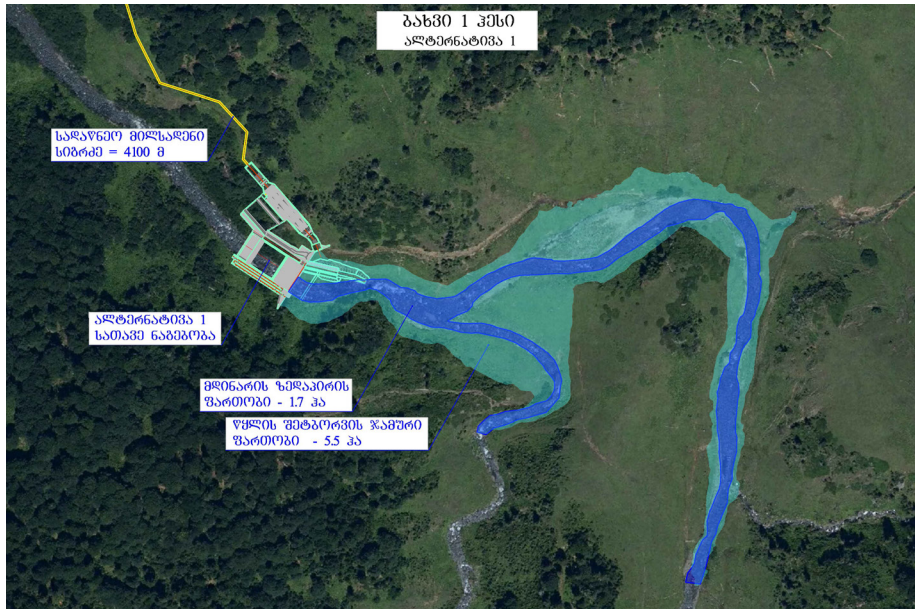
სიგრძე 4100 მ
შიდა დიამეტრი 1100 – 1200 მმ

ანალოგი

დერივაციული ბუჟა ჰესის სათავე ნაკებობა
მდებარეობს 2.8 კილომეტრში გომისმთის
კურორტიდან. ჰესის სიმაღლე არის 12,24 მეგავატი.
ოპერირებს 1956 წლიდან და დღევანდელ დღემდე არ
არსებობს არანაირი მტკიცებულება, რომ ის გავლენას
ახდენს კურორტის კლიმატურ პირობებზე

შეფუთვის ფართობი

1



2

ბახვი 1 ჰესი წლიური გამომუშავება

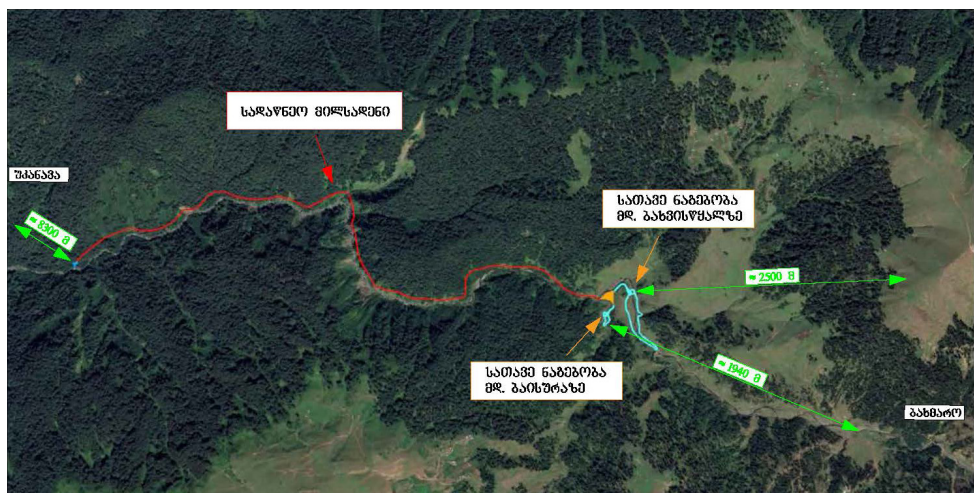
ბახვი 1 ჰესის წლიური სავარაუდო გამომუშავება - 50.37 მილიონი კილოვატსაათითა, რაც:

- ▶ ქალაქ ოზურგეთის და მის რაიონში შემავალი სოფლების წლიური მოხმარების 60%-ია
- ▶ ქალაქ ჩოხატაურის და მის რაიონში შემავალ სოფლების წლიურ მოხმარებაზე 2.5-ჯერ მეტია

ბახვი 1 ჰესის საპროექტო ტერიტორია

პირდაპირი მანძილი დასახლებული პუნქტებიდან

- ▶ ჩოხატაურიდან - 20 კილომეტრი
- ▶ ოზურგეთიდან - 25 კილომეტრი
- ▶ კურორტ ბახმაროს ცენტრიდან (ბაზრისუბანი) ჰესის შენობამდე - 6.5 კილომეტრი, ჰესის სათავე ნაგებობამდე - 3.5 კილომეტრი
- ▶ ბახმაროში უკიდურესი დასახლებული პუნქტიდან სათავე ნაგებობამდე - 1.8 კილომეტრი
- ▶ სოფელი უკანავადან ჰესის შენობამდე - 8.5 კილომეტრი



ბახვი 1 ჰესის სქემა მდინარე ბახვისწყალზე

სიმაღლეთა სხვაობა:

კურორტ ბახმაროსა და ჰესის სათავე ნაგებობას შორის სიმაღლეთა სხვაობა 140 მეტრია. ეს კი, გამორიცხავს ყველანაირ საფრთხეს, კურორტის შესაძლო დატბორვასთან დაკავშირებით.

პირდაპირი ინვესტიცია და ინფრასტრუქტურული პროექტები

- 70 მილიონი ლარი - ბახვი 1 ჰესის პროექტის ღირებულება
- 700 ათასი ლარი - ბახვი 1 ჰესის ყოველწლიური ქონების გადასახადი, რომელიც გადანაწილდება ჩოხატაურისა და ოზურგეთის მუნიციპალიტეტების ადგილობრივ ბიუჯეტში
- 18 კილომეტრიანი გზის იმ მონაკვეთების გაუმჯობესება, რომელიც სამშენებლო პერიმეტრშია მოქცეული
- 2.5 კილომეტრი სიგრძის ახალი გზის მშენებლობა
- ბახვი 1 ჰესი, როგორც საიმედო, ხარისხიანი და უწყვეტი ელექტროენერგიის მიწოდების კიდევ ერთი გარანტი რეგიონის მოსახლეობისთვის
- ბახვი 1 ჰესი ქმნის დამატებით შესაძლებლობას ახალი მოხმარების ობიექტების მიერთების ან/და განვითარებისათვის



მდინარე ბახვისწყალი

ჩვენ ვზრუნავთ ადამიანებზე

სოციალური პროექტები

ჩვენი სოციალური სტრატეგიის ფარგლებში, შევისწავლით ადგილობრივი მოსახლეობის საჭიროებებს, რომლის მიხედვითაც შევიმუშავებთ სოციალური სახის პროექტებს ადგილობრივი მოსახლეობის მხარდასაჭერად.

დასაქმება

შეიქმნება როგორც დროებითი, ასევე, მუდმივი დასაქმების შესაძლებლობები ადგილობრივი კვალიფიციური და არაკვალიფიციური კადრებისთვის.



მდინარე ბახვისწყალი

ჩვენ ვზრუნავთ ბარემოზე

ბიომრავალფეროვნების შენარჩუნება და ნაკლები ზემოქმედება მასზე -

ჩვენ ვიყენებთ საუკეთესო პრაქტიკებს გარემოს დაცვისა და მასზე შესაძლო ზემოქმედების შემარბილებელი ღონისძიებების დაგეგმარების დროს. ამ მიმართულებით ჩვენ გვეხმარებიან, როგორც ადგილობრივი ასევე, საერთაშორისო ექსპერტები. ის კვლევები, რომლებიც იგეგმება და ხორციელდება პროექტის ფარგლებში, მაქსიმალურად მიახლოებულია საუკეთესოდ აღიარებულ გამოცდილებასთან.

დამატებითი კვლევები:

ბიომრავალფეროვნების კვლევა - მისი განხორციელების შემდეგ განისაზღვრება საუკეთესო შემარბილებელ ღონისძიებები როგორც, საქართველოს წითელი ნუსხის სახეობებისთვის, ასევე IUCN-ის (ბუნების დაცვის საერთაშორისო კავშირი) მიერ დაცული სახეობებისთვის;

კლიმატის ცვლილების რისკის შეფასების კვლევა - ბახვი 1 ჰესის მცირე მასშტაბიდან გამომდინარე, პროექტი კლიმატზე გავლენას არ და ვერ მოახდენს. მიუხედავად ამისა, ვგეგმავთ კლიმატის ცვლილების რისკის შეფასების კვლევის ჩატარებას. კვლევა მომზადდება საერთაშორისო კომპანიის მიერ, რომელიც გამოიყენებს საერთაშორისო ჰიდროენერგეტიკის ასოციაციის მიერ შემუშავებულ მეთოდოლოგიას;

თევზის შეუფერხებელი გადაადგილება მდინარეში - ბახვი 1 ჰესის პროექტის სათავე ნაგებობა ითვალისწინებს თევზსავალს (საფეხურიანი ტიპის ან ბუნებრივ კალაპოტთან მიახლოებულს), რომელიც უზრუნველყოფს თევზის შეუფერხებელ გადაადგილებას მდინარის კალაპოტში დინების ზედა და ქვედა მიმართულებით. მსგავსი თევზსავალის ეფექტურობის თვალსაჩინო მაგალითი, მდინარეზე უკვე არსებული, ბახვი 3 ჰესის თევზსავალია;

მდინარის რეჟიმი და ეკოლოგიური ხარჯი - საპროექტო სათავე ნაგებობიდან მდინარის ქვედა დინების მიმართულებით, როგორც მინიმუმ, გარანტირებულად შენარჩუნებული იქნება ე.წ. ეკოლოგიური ხარჯი, 290 ლიტრი/წამში. წყალუხვობის პერიოდში (მაისი-ივნისი) დაემატება 2000-დან 5000 ლიტრი/წამში წყალი. სათავე ნაგებობიდან ჰესის შენობამდე არსებობს 32 მცირე ზომის ხევი და შენაკადი, რომელთა საერთო საშუალო ხარჯი 332 ლიტრი/წამშია. შენაკადების წყალი მდინარეს დაემატება დერივაციის სხვადასხვა მონაკვეთზე, გაზრდის მდინარეში წყლის რაოდენობას და დადებითად აისახება წყლის ბიომრავალფეროვნებაზე ზემოქმედების შემცირების თვალსაზრისით;

წყლის დაბინძურების კონტროლი - ბახვი 1 ჰესის ექსპლუატაციის პროცესი არცერთ ეტაპზე არ იწვევს წყლის დაბინძურებას;

ტყის საფარი - გაკეთდება ზუსტი აღრიცხვა (ე.წ. ტაქსაცია) იმ ხეების, რომელთა მოჭრაც გარდაუვალი იქნება პროექტის განხორციელების ეტაპზე. ჩვენი მიზანია, ყოველი ერთი მოჭრილი ხის სანაცვლოდ, მინიმუმ სამი ხის დარგვა;

საპროექტო შეგუების სარკის ზედაპირი - ბახვი 1 ჰესის სათავე ნაგებობის ტერიტორიაზე შესაძლოა მოეწყოს მცირე ზომის შეგუება, რათა ყოველდღიურ რეჟიმში განხორციელდეს წყლის ნაკადის საათობრივი რეგულირება და ჰიდროელექტროსადგურმა შეძლოს ელექტროენერგიის გამომუშავება პიკური მოხმარების დროს. წინასწარი კვლევის მიხედვით, შეგუების სარკისებრი ზედაპირის ფართობი დაახლოებით 2-ჯერ მეტი იქნება აშუამად არსებულ მდინარის კალაპოტზე.



2021 წ.



ჩვენ ვზრუნავთ ადამიანებზე, გარემოზე და რეგიონის განვითარებაზე

შპს სი-სი-ი-ეიჩ ჰაიდრო VI

ბახვი 1 ჰიდროელექტროსადგური

საინფორმაციო ბუკლეტი - სექტემბერი, 2021 წელი



ჩვენ გვსურს, შევქმნათ პრეცედენტი იმისა, რომ ბახვი 1 ჰიდროელექტროსადგურის პროექტი იყოს მისაღები თითოეული დაინტერესებული ჯგუფისათვის. ჩვენ გვსურს, შევქმნათ პრეცედენტი იმისა, რომ მცირე ჰიდროელექტროსადგურების მშენებლობა, შესაძლებელია ისეთი სტანდარტით, რომელიც აღიარებულია წამყვან ევროპულ ქვეყნებში. სწორედ ამიტომ, ჩვენი პროექტის ფარგლებში, აქტიურად ვთანამშრომლობთ ადგილობრივ მოსახლეობასთან, სამთავრობო და არასამთავრობო ორგანიზაციებთან, გარემოს დამცველებთან და ადგილობრივ მედიასთან. ვხელმძღვანელობთ, დასავლური გამოცდილებით და ვცდილობთ, საუკეთესო პრაქტიკების ჩვენს ქვეყანაში დანერგვას.



ჰიდროენერგეტიკა საქართველოში	4
ზოგადი ინფორმაცია	6
წლიური გამომუშავება	8
საკრომეთო ტერიტორია	8
ჩვენ ვზრუნავთ რეგიონზე	9
ჩვენ ვზრუნავთ ადამიანებზე	10
ჩვენ ვზრუნავთ გარემოზე	10
დამატებითი კვლევები	11

ჩვენ ვზრუნავთ ადამიანებზე, გარემოზე და რეგიონის განვითარებაზე

მოგესალმებით,

კავკასიის განახლებადი ენერგიის პოლდინგი - CCEH არის საინვესტიციო კომპანია, რომელიც 2015 წლის 25 აგვისტოდან ოპერირებს საქართველოს ბაზარზე. ჩვენი საქმიანობის მიზანია, ინვესტიციების განხორციელება მცირე ჰიდროელექტროსადგურების მშენებლობაში. ამჟამად, პორტფელში გვაქვს დასრულებული და მშენებლობის პროცესში მყოფი პროექტები.

მდინარე ბახვისწყალზე ჰიდროელექტროსადგურის მშენებლობის მიზნით, 2020 წლის 20 იანვარს დავაფუძნეთ შპს სი-სი-ი-ეიჩ ჰაიდრო VI.

ჩვენი გუნდი დაკომპლექტებულია მაღალი დონის პროფესიონალებით, რომელთაც გააჩნიათ გამოცდილება საინვესტიციო, ტექნიკური და გარემოსდაცვითი მიმართულებებით; მაღალი რანგის ჰიდროენერგეტიკოსებით და ინჟინრებით. გუნდის წევრების სამუშაო გამოცდილება, მათი პროფილის მიხედვით, საქართველოში და ასევე, მის ფარგლებს გარეთ, საშუალოდ 5 - დან - 20 წლამდეა. მცირე ჰიდროელექტროსადგურების მშენებლობა, ისეთი შემარბილებელი ღონისძიებების დაგეგმვარებითა და განხორციელებით, რომლებსაც მინიმუმზე დაჰყავთ გარემოზე ზემოქმედება, ჩვენი გუნდის ძირითადი კომპეტენციაა.

მნიშვნელოვანია აღინიშნოს, რომ ჩვენ საქმიანობას ვაწარმოებთ საერთაშორისო ფინანსური კორპორაციის (IFC) და ევროპის საინვესტიციო ბანკის (EIB) გარემოსდაცვითი და სოციალური საკითხების მართვის სტანდარტების სრული დაცვით. ასევე, საქართველოს კანონმდებლობისა და რეგულაციების შესაბამისად. მუშაობის ჩვენეული ხედვა დიდ წილად გულისხმობს გარემოსდაცვითი და სოციალური საკითხების მართვაში მიღწეულ დადებით შედეგებს და საუკეთესო პრაქტიკების დამკვიდრებას ჩვენს ქვეყანაში.

დაინტერესებულ ჯგუფებთან ჩვენი კომუნიკაციის მოდელი ეფუძნება დიალოგს. თებერვლის თვიდან დღემდე, 20-ზე მეტი შეხვედრა გავმართეთ როგორც, ჩოხატაურის და ოზურგეთის მუნიციპალიტეტებში და საპროექტო ტერიტორიის მიმდებარე სოფლებში, ასევე, თბილისში. შეხვედრების დროს გამოიკვეთა არაერთი საინტერესო მოსაზრება და რეკომენდაცია, რომელიც გავითვალისწინეთ და შედეგად, შევითანეთ ცვლილებები არსებულ პროექტში.

კვლევების ეტაპზე მოვიწვიეთ საერთაშორისო, დასავლური საკონსულტაციო კომპანიები და ექსპერტები, რომლებიც მუშაობენ პროექტზე და დასკვნებს რამდენიმე თვეში გაგვიზიარებენ. პროექტის ტექნიკურ შესწავლას ახორციელებს საერთაშორისო საკონსულტაციო კომპანია AFRY-ის ავსტრიის ოფისი. მათთან თანამშრომლობით, პროექტის სარკის ზედაპირი 3.3 ჰექტარიდან შევამცირეთ 0.3 ჰექტარამდე, ჰიდროელექტროსადგურის ინფრასტრუქტურა კი, სრულად გავიტანეთ ბახმაროს რეკრეაციული ზონის საზღვრების გარეთ.

პროექტის ფარგლებში, დავაფუძნეთ გარემოს დაცვით და სოციალურ საკითხებზე მომუშავე მრჩეველთა საბჭო, რომლის შემადგენლობაშიც, ოზურგეთისა და ჩოხატაურის მუნიციპალიტეტების ადგილობრივი თვითმმართველობების მიერ ნომინირებული, 12 წევრია. მრჩეველთა საბჭოს შექმნის მიზანია, საზოგადოებას უწყვეტ რეჟიმში მიაწოდოს ინფორმაცია პროექტში მიმდინარე სიახლეების შესახებ; უზრუნველყოს პროექტის განხილვაში დაინტერესებული მხარეების მაქსიმალური ჩართულობა; დაამკვიდროს გარემოზე ზემოქმედების შეფასების ანგარიშზე გამჭვირვალედ მუშაობის პრაქტიკა; მოუსმინოს და საჭიროების შემთხვევაში, გაითვალისწინოს დაინტერესებულ მხარეთა რეკომენდაციები და საქმიანი კრიტიკა.

ჩვენი დიდი სურვილია, შევქმნათ თანამშრომლობის საუკეთესო მოდელი პროექტის განმახორციელებელსა და დაინტერესებულ ჯგუფებს შორის. ჩვენი მიზანია, პროექტი გახდეს მისაღები თითოეული ჯგუფისთვის და რეგიონის მოსახლეობამ დაინახოს ის სარგებელი, რაც მოაქვს გენერაციის ობიექტების დეცენტრალიზაციას.

პატივისცემით,

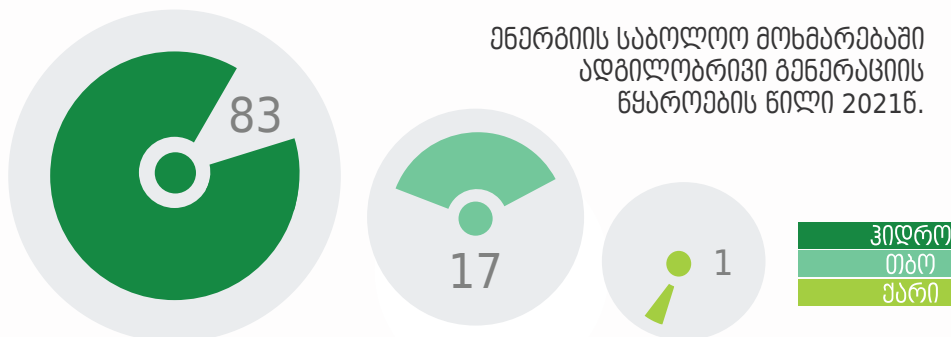
მიხეილ ნიბლაძე



შპს სი-სი-ი-ეიჩ ჰაიდრო VI - ის დირექტორი

ჰიდროენერგეტიკა საქართველოში - ფაქტები

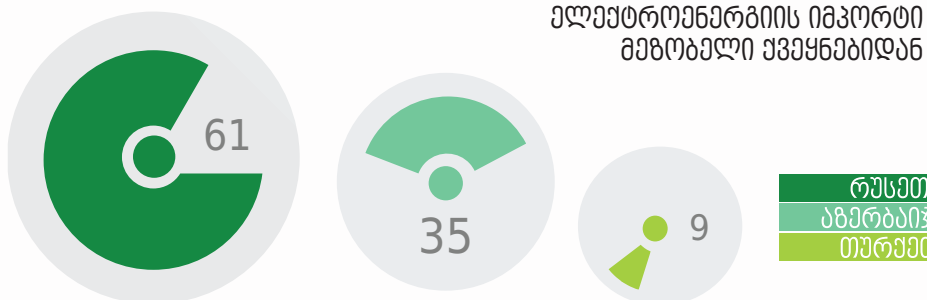
- ჰიდროენერგეტიკა განახლებადი ენერგიის წყაროა. ეს რესურსი ელექტროენერგიის წარმოებაში ერთ-ერთი უმნიშვნელოვანესია საქართველოსთვის;
- საქართველოში ელექტროენერგიის საბოლოო მოხმარებაში ჰიდროენერგეტიკის წილმა 2021 წლის 6 თვის მონაცემებით 83% შეადგინა;



➤ ელექტროენერგიაზე მოთხოვნა დღითი დღე იზრდება და უსწრებს გენერაციის განვითარების ტემპს. ბოლო 5 წლის მონაცემების საფუძველზე ელექტროენერგიაზე მოთხოვნა ყოველწლიურად, საშუალოდ 3%-ით ხოლო, გენერაცია, მხოლოდ 1%-ით იზრდება;

➤ 2021 წლის 6 თვის მონაცემების მიხედვით, წინა წლის ანალოგიურ წლის პერიოდთან შედარებით, მოხმარების ზრდა შეადგენს 9%-ს, რაც ნაწილობრივ განპირობებულია წინა წელს პანდემიასთან დაკავშირებული რეგულაციების დაწესებით. ამავე დროს, წყალუხვი სეზონის მიუხედავად, 2021 წლის მონაცემებით, ელექტროენერგიის წარმოება შემცირებულია 3%-ით;

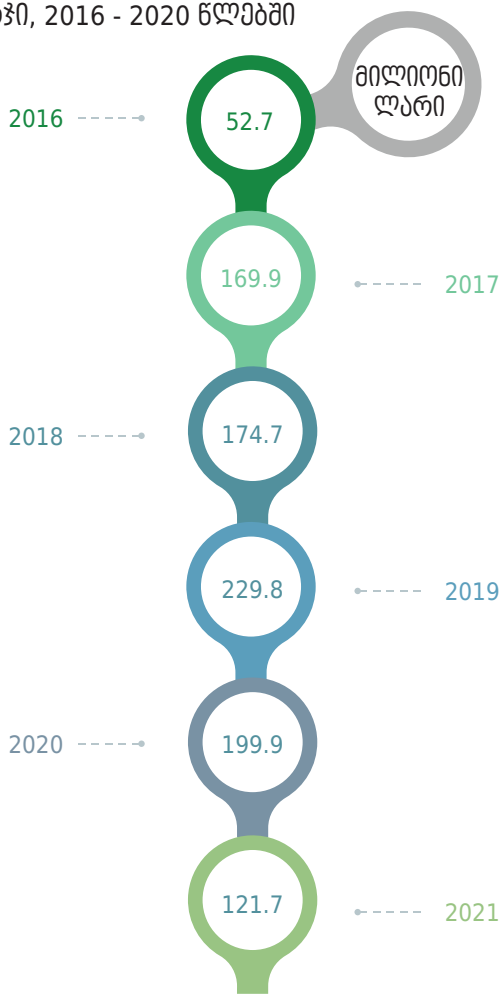
➤ მომდევნო 3 წელიწადში მოსალოდნელია, ელექტროენერგიის დეფიციტის გაორმაგება. ქვეყანა, სულ უფრო და უფრო დამოკიდებული გახდება იმპორტირებულ ელექტროენერგიაზე, რომლის შესყიდვაც ხდება რუსეთიდან, თურქეთიდან და აზერბაიჯანიდან;



► იმპორტი სავალუტო რესურსის გადინებას იწვევს, რაც მნიშვნელოვანი გამოწვევაა ქვეყნის ენერგეტიკული დამოუკიდებლობისა და უსაფრთხოებისათვის. ამასთანავე, იმპორტი იწვევს ელექტროენერგიის ტარიფების ზრდას და შესაბამისად, ქვეყანაში ენერგეტიკული სიღარიბის მდგომარეობის დამძიმებას;

► იმპორტირებული ელექტროენერგიის მოცულობამ 2021 წლის მხოლოდ პირველი 6 თვის განმავლობაში, დამოუკიდებელი საქართველოს ისტორიაში ყველა რეკორდი მოხსნა და შეადგინა 1.7 მილიარდი კილოვატსაათი. იმპორტირებული ელექტროენერგიის ხარჯმა 2021 წლის 6 თვის განმავლობაში 121 მილიონი ლარი შეადგინა, რაც მძიმე ტვირთად აწევა ქვეყნის მაკროეკონომიკას. 2020 წელთან შედარებით, 2016 წლის შემდეგ ელექტროენერგიის იმპორტზე გაწეული ხარჯი 4-ჯერ გაიზარდა.

ელექტროენერგიის იმპორტზე
გაწეული ხარჯი, 2016 - 2020 წლებში



ზოგადი ინფორმაცია

ბახვი 1 ჰიდროელექტროსადგური არის მდინარე ბახვისწყალზე დაგეგმილი მცირე ჰესის პროექტი, რომელიც ამჟამად გარემოზე ზემოქმედების შეფასების ეტაპზეა.

■ მახასიათებელი

■ ერთეული

ჰიდროელექტროსადგურის
სიმძლავრე

12 მგვტ

გამომუშავებული
ელექტროენერგიის
რაოდენობა

50.37 მილიონი
კილოვატსაათი წელიწადში

შეგუბების ზედაპირის
სავარაუდო ფართობი

დამუშავების ეტაპზე არსებული პროექტის ახალი
ღიზანის მიხედვით, **0.3** ჰექტარი

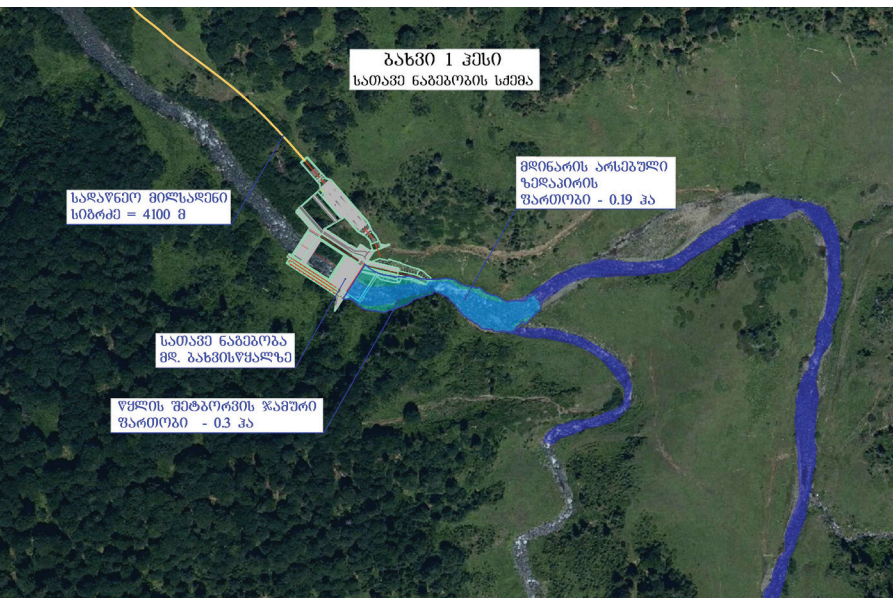
სადაწნეო მილსადენი

სიგრძე **4100 მ**
შიდა დიამეტრი **1100 - 1200 მმ**

ანალოგი

დერივაციული ბუჟა ჰესის სათავე ნაგებობა
მდებარეობს 2.8 კილომეტრში გომისმთის
კურორტიდან. ჰესის სიმძლავრე არის 12,24 მეგავატი.
კუერირებს 1956 წლიდან და დღევანდელ დღემდე არ
არსებობს არანაირი მტკიცებულება, რომ ის გავლენას
ახდენს კურორტის კლიმატურ პირობებზე

სათავე ნაგებობის სიტუაციური სქემა



ნლიური გამომუშავება

ბახვი 1 ჰიდროელექტროსადგურის ნლიური სავარაუდო გამომუშავება - 50.37 მილიონი კილოვატსაათია, რაც:

- ქალაქ ოზურგეთის და მის რაიონში შემავალი სოფლების ნლიური მოხმარე - ბის 60%-ია
- ქალაქ ჩოხატაურის და მის რაიონში შემავალ სოფლების ნლიურ მოხმარებაზე 2.5-ჯერ მეტია

საკრომეთო ტერიტორია

პირდაპირი მანძილი დასახლებული პუნქტებიდან

- ჩოხატაურიდან - 20 კილომეტრი
- ოზურგეთიდან - 25 კილომეტრი
- კურორტ ბახმაროს ცენტრიდან (ბაზრისუბანი) ჰიდროელექტროსადგურის შენობამდე - 6.5 კილომეტრი, სათავე ნაგებობამდე - 3.5 კილომეტრი
- ბახმაროში უკიდურესი დასახლებული პუნქტიდან სათავე ნაგებობამდე - 1.8 კილომეტრი
- სოფელი უკანავადან ჰიდროელექტროსადგურის შენობამდე - 8.5 კილომეტრი



ბაზი 1 ჰიდროელექტროსადგურის სეზონური მდინარე ბაზისწყალზე

სიმაღლეთა სხვაობა:

კურორტ ბახმაროსა და ჰიდროელექტროსადგურის სათავე ნაგებობას შორის სიმაღლეთა სხვაობა 140-200 მეტრია. ეს კი, გამოირიცხავს ყველანაირ საფრთხეს, კურორტის შესაძლო დატბორვასთან დაკავშირებით.

ჩვენ ვზრუნავთ რეგიონზე

პირდაპირი ინვესტიცია და ინფრასტრუქტურული პროექტები

- 70 მილიონი ლარი - ბაზი 1 ჰიდროელექტროსადგურის პროექტის ღირებულება
- 700 ათასი ლარი - ბაზი 1 ჰიდროელექტროსადგურის ყოველწლიური ქონების გადასახადი, რომელიც გადანაწილდება ჩოხატაურისა და ოზურგეთის მუნიციპალიტეტების ადგილობრივ ბიუჯეტში
- 18 კილომეტრიანი გზის იმ მონაკვეთების გაუმჯობესება, რომელიც სამშენებლო პერიმეტრშია მოქცეული
- 2.5 კილომეტრი სიგრძის ახალი გზის მშენებლობა
- ბაზი 1 ჰიდროელექტროსადგური, როგორც საიმედო, ხარისხიანი და უწყვეტი ელექტროენერგიის მიწოდების კიდევ ერთი გარანტი რეგიონის მოსახლეობისთვის
- ბაზი 1 ჰიდროელექტროსადგური ქმნის დამატებით შესაძლებლობას ახალი მოხმარების ობიექტების მიერთების ან/და განვითარებისათვის

ჩვენ ვზრუნავთ ადამიანებზე

სოციალური პროექტები

საინვესტიციო საქმიანობის ფარგლებში, სოციალური პროექტების დაგეგმარებისა და განხორციელების გზით, ვქმნით შესაძლებლობებს ადგილობრივი თემის მდგრადი სოციალურ-ეკონომიკური განვითარებისათვის.

ჩვენი სოციალური პროგრამა შემუშავებულია როგორც ადგილობრივ მოსახლეობასთან, ასევე, თვითმმართველობის ორგანოების წარმომადგენლებთან კონსულტაციების საფუძველზე.

ჩატარდა რამდენიმე შეხვედრა მთისპირის თემის ოთხ სხვადასხვა უბანში, ასევე ბახმაროში. გვსურდა, მოსახლეობის უშუალო ჩართულობით შეგვექმნა იმ პროექტების ნუსხა, რომლებიც ყველაზე მეტად შეუწყობენ ხელს თემის მდგრად სოციალურ და ეკონომიკურ განვითარებას.

დასაქმება

პროექტის ფარგლებში შეიქმნება როგორც დროებითი, ასევე, მუდმივი დასაქმების შესაძლებლობები ადგილობრივი კვალიფიციური და არაკვალიფიციური კადრებისთვის. საქმიანობის წარმართვა მოხდება შრომის უსაფრთხოების მაღალი სტანდარტების დაცვით, რაც უზრუნველყოფს როგორც კომპანიის მიერ დასაქმებული ადამიანების უსაფრთხოებას, ასევე, შესაბამისი ზომების გატარებას ადგილობრივი მოსახლეობის, განსაკუთრებით კი, ბავშვების უსაფრთხოებისთვის.

ჩვენ ვზრუნავთ გარემოზე

ბიომრავალფეროვნების შენარჩუნება და ნაკლები ზემოქმედება მასზე -

ჩვენ ვიყენებთ საუკეთესო პრაქტიკებს გარემოს დაცვისა და მასზე შესაძლო ზემოქმედების შემარბილებელი ღონისძიებების დაგეგმარების დროს. ამ მიმართულებით ჩვენ გვცხმარებიან, როგორც ადგილობრივი ასევე, საერთაშორისო ექსპერტები. ის კვლევები, რომლებიც იგეგმება და ხორციელდება პროექტის ფარგლებში, მაქსიმალურად მიახლოებულია საუკეთესოდ აღიარებულ გამოცდილებასთან.

დამატებითი კვლევები:

ბიომრავალფეროვნების კვლევა - კომპანია სი-სი-ი-ეიჩი ჰაიდრო VI – მა, ბახვი 1 ჰიდროელექტროსადგურის პროექტის ფარგლებში, გააფორმა ხელშეკრულება მსოფლიოში აღიარებულ საერთაშორისო საკონსულტაციო კომპანია SLR - თან. ბრიტანეთის ოფისის ექსპერტი, ნიკოლა ფოლკსი იმყოფებოდა გურიაში და თავად იღებდა მონაწილეობას ექსპედიციაში. კვლევის ფარგლებში SLR-ი სწავლობს წყლის ბიომრავალფეროვნების სახეობებს, ძუძუმწოვრებს, ფრინველებს, რეპტილიებსა და ამფიბიებს, ასევე, გამოიკვლევს ფლორას, სოკოებს და ტყის საფარს. ამ კვლევის შედეგად მომზადდება გარემოზე ზემოქმედების დოკუმენტი და განისაზღვრება საუკეთესო შემარბილებელ ღონისძიებები როგორც, საქართველოს წითელი ნუსხის სახეობებისთვის, ასევე, IUCN-ის (ბუნების დაცვის საერთაშორისო კავშირი) მიერ დაცული სახეობებისთვის.

კლიმატის ცვლილების რისკის შეფასების კვლევა - ბახვი 1 ჰიდროელექტროსადგურის მცირე მასშტაბიდან გამომდინარე, პროექტი კლიმატზე გავლენას არ და ვერ მოახდენს. მიუხედავად ამისა, საერთაშორისო ექსპერტი, პიერ ბიდერმანი უკვე ჩაერთო კლიმატის ცვლილების რისკის შეფასების კვლევაში.

თევზის შეუფერხებელი გადაადგილება მდინარეში - ბახვი 1 ჰიდროელექტროსადგურის პროექტის სათავე ნაგებობა ითვალისწინებს თევზსავალს (საფეხუ - რიანი ტიპის, თუმცა, ეს ასპექტი დაზუსტდება დეტალური დიზაინის ფაზებზე), რომელიც უზრუნველყოფს თევზის შეუფერხებელ გადაადგილებას მდინარის კალაპოტში დინების ზედა და ქვედა მიმართულებით. მსგავსი თევზსავალის ეფექტურობის თვალსაჩინო მაგალითი, მდინარეზე უკვე არსებული, ბახვი 3 ჰიდროელექტროსადგურის თევზსავალია. ასევე, იგეგმება სპეციალური თევზამრიდის მონყობა, რომელიც, უზრუნველყოფს გარკვეული ბარიერის როლის შესრულებას, რათა თავიდან ავირიდოთ თევზის მოხვედრა ტურბინებში.

მდინარის რეჟიმი და ეკოლოგიური ხარჯი - საპროექტო სათავე ნაგებობიდან მდინარის ქვედა დინების მიმართულებით, როგორც მინიმუმ, გარანტირებულად შენარჩუნებული იქნება ე.წ. ეკოლოგიური ხარჯი - 290 ლიტრი/წამში, ხოლო წყალუხვობის პერიოდში (მაისი-ივნისი) დაემატება 2000 - დან 5000 ლიტრი/წამში წყალის ოდენობა. სათავე ნაგებობიდან ჰესის შენობამდე არსებობს 32 მცირე ზომის ხევი და შენაკადი, რომელთა საერთო საშუალო ხარჯი 332 ლიტრი/წამშია. შენაკადების წყალი მდინარეს დაემატება დერივაციის სხვადასხვა მონაკვეთზე, გაზრდის მდინარეში წყლის რაოდენობას და დადებითად აისახება წყლის ბიომრავალფეროვნებაზე ზემოქმედების შემცირების თვალსაზრისით. სათავე ნაგებობასთან მდინარის წლიური მთლიანი ჩამონადენი არის 77,2 მლნ. მ³. ეკოლოგიური ხარჯის ოდენობა 22,1 მლნ. მ³-ია, რაც წლიური ჩამონადენის 29% შეადგენს. დერივაციის მონაკვეთზე წლიური ჩამონადენის გათვალისწინებით (10,5 მლნ. მ³) მდინარეში დატოვებული წყლის ოდენობა ჯამში 42% აღწევს.

წყლის დაბინძურების კონტროლი - ბახვი 1 ჰიდროელექტროსადგურის ექსპლუატაციის პროცესი არცერთ ეტაპზე არ იწვევს წყლის დაბინძურებას.

ტყის საფარი - გაკეთდება ზუსტი აღრიცხვა (ე.წ. ტაქსაცია) იმ ხეების, რომელთა მოჭრაც გარდაუვალი იქნება პროექტის განხორციელების ეტაპზე. ჩვენი მიზანია, ყოველი ერთი მოჭრილი ხის სანაცვლოდ, მინიმუმ სამი ხის დარგვა.

2021 წ.



ჩვენ ვზრუნავთ ადამიანებზე, გარემოზე და რეგიონის განვითარებაზე

ბახვი 1 ჰესი

„სი-სი-ი-ეიჩ ჰაიდრო VI“

ჩვენ ვზრუნავთ ადამიანებზე, გარემოზე
და რეგიონის განვითარებაზე
www.cceh.ge

ჩვენ გვსურს, შევქმნათ პრეცედენტი იმისა, რომ ბახვი 1 ჰესის პროექტი იყოს მისაღები თითოეული დაინტერესებული ჯგუფისათვის. ჩვენ გვსურს, შევქმნათ პრეცედენტი იმისა, რომ მცირე ჰესების მშენებლობა, შესაძლებელია ისეთი სტანდარტით, რომელიც აღიარებულია ნამყვან ევროპულ ქვეყნებში. ჩვენ ვთანამშრომლობთ მოსახლეობასთან და გარემოსდამცველ ორგანიზაციებთან, ვხელმძღვანელობთ დასავლური გამოცდილებით, ვცდილობთ, საუკეთესო პრაქტიკის ჩვენს ქვეყანაში დანერგვას.

მიხეილ ნიბლაძე
შპს სი-სი-ი-ეიჩ ჰაიდრო VI -ის დირექტორი

უახლესი ინფორმაცია:

25.06.2021 – საქართველოს გარემოს დაცვისა და სოფლის მეურნეობის მინისტრის, ლევან დავითაშვილის 25 ივნისის ბრძანება №2-939 – ის თანახმად, კომპანია „სი-სი-ი-ეიჩ ჰაიდრო VI“, მდინარე ბახვისწყალზე დაგეგმილი მცირე, ბახვი 1 ჰესის პროექტით, რომლის დადგმული სიმაღლეა 12 მეტრია, წლიური გამომუშავება კი 50 მილიონ კილოვატსაათს შეადგენს, გარემოზე ზეგავლენის შეფასების შესწავლის ეტაპზე გადავიდა.

პროექტის შესახებ:

ბახვი 1 ჰესი

ბახვი 1 ჰესი არის მდინარე ბახვისწყალზე დაგეგმილი, მცირე ჰიდროელექტროსადგურის პროექტი, რომელიც ამჟამად კვლევის, კონკრეტულად კი გარემოზე ზეგავლენის შეფასების ეტაპზეა.

ჰესის სიმაღლე – 12 მეტრია

გამომუშავებული ელექტროენერგიის რაოდენობა – 50.37 მილიონი კილოვატ საათი წელიწადში, რაც:

- ქალაქ ოგურგეთის და მის მუნიციპალიტეტში შემავალი სოფლების წლიური მოხმარების 60%-ია;
- ქალაქ ჩოხატაურის და მის მუნიციპალიტეტში შემავალ სოფლების წლიურ მოხმარებაზე 2.5-ჯერ მეტია.

ბახვი 1 ჰესის საპროექტო ტერიტორია:

პირდაპირი მანძილი დასახლებული პუნქტებიდან

- ჩოხატაურიდან – 20 კილომეტრი;
- ოგურგეთიდან – 25 კილომეტრი;
- კურორტ ბახმაროს ცენტრიდან (ბაგრისუბანი) ჰესის შენობამდე – 6.5 კილომეტრი, ჰესის სათავე ნაგებობამდე 3.5 კილომეტრი;
- ბახმაროში უკიდურესი დასახლებული პუნქტიდან სათავე ნაგებობამდე – 1.8 კილომეტრი;
- სოფელ უკანაგადან ჰესის შენობამდე – 8.5 კილომეტრი.

კურორტ ბახმაროსა და ჰესის სათავე ნაგებობას შორის სიმაღლეთა სხვაობა 140-200 მეტრია. ეს კი, გამოირიცხავს ყველანაირ საფრთხეს, კურორტის შესაძლო დაზოგვისაგან დაკავშირებით.

ჩვენ ვზრუნავთ რეგიონზე:

პირდაპირი ინვესტიცია და ინფრასტრუქტურული პროექტები

- 70 მილიონი ლარი – ბახვი 1 ჰესის პროექტის ღირებულება;
- 700 ათასი ლარი – ბახვი 1 ჰესის ყოველწლიური ქონების გადასახადი, რომელიც გადანაწილდება ჩოხატაურისა და ოგურგეთის მუნიციპალიტეტების ადგილობრივ ბიუჯეტში;
- 18 კილომეტრიანი გზის იმ მონაკვეთების გაუმჯობესება, რომელიც სამშენებლო პერიმეტრშია მოქცეული;
- 2.5 კილომეტრი სიგრძის ახალი გზის მშენებლობა;
- ბახვი 1 ჰესი, როგორც საიმედო, ხარისხიანი და უწყვეტი ელექტროენერგიის მიწოდების კიდევ ერთი გარანტი რეგიონის მოსახლეობისთვის;
- ბახვი 1 ჰესი ქმნის დამატებით შესაძლებლობას ახალი მოხმარების ობიექტების მშენებლის ან/და განვითარებისათვის.

ჩვენ ვზრუნავთ ადამიანებზე

- კომპანია მზად არის, როგორც კეთილი ნება განიხილოს დამატებითი მცირე სოციალური პროექტები ადგილობრივი მოსახლეობის ყოფის გასაუმჯობესებლად, ერთი მხრივ, ადგილობრივი მოსახლეობის საჭიროებებიდან გამომდინარე და მეორე მხრივ, პროექტის ბიუჯეტის შესაძლებლობების გათვალისწინებით;
- მშენებლობის ეტაპზე, მშენებლობის პარამეტრების გათვალისწინებით, იგეგმება შესაბამისი კვალიფიკაციის მქონე ადგილობრივი მოსახლეობის დასაქმება.

ვინ ვართ ჩვენ

განახლებადი ენერგიის ჰოლდინგი – CCEH არის საინვესტიციო კომპანია, რომელიც 2015 წლის 25 აგვისტოდან ოპერირებს საქართველოს ბაზარზე. ჩვენი საქმიანობის მიზანია, ინვესტიციების განხორციელება მცირე ჰესების მშენებლობაში.

ამჟამად, პროექტში გვაქვს როგორც დასრულებული, ასევე, მშენებლობის პროცესში მყოფი პროექტები. მდინარე ბახვისწყალზე მცირე ჰიდროელექტროსადგურის მშენებლობის მიზნით, 2020 წლის 20 იანვარს დავაფუძნეთ შპს სი-სი-ი-ეიჩ ჰაიდრო VI.

ჩვენი გუნდი დაკომპლექტებულია მაღალი დონის პროფესიონალებით, რომელთაც გააჩნიათ გამოცდილება საინვესტიციო, ტექნიკური და გარემოსდაცვითი მიმართულებებით, მაღალი რანგის ჰიდროენერგეტიკოსებით და ინჟინრებით. გუნდის წევრების სამუშაო გამოცდილება, მათი პროფილის მიხედვით, საქართველოში და ასევე, მის ფარგლებს გარეთ, საშუალოდ 5 - დან - 20 წლამდეა.

შეხვედრების ანგარიში:

კომპანია „სი-სი-ი-ეიჩი ჰაიდრო VI“-ის კომუნიკაციის მოდელი, დაინტერესებულ ჯგუფებთან, ეფუძნება დიალოგს, რომლის ფარგლებშიც აქტიურად იმართება შეხვედრები მოსახლეობასთან, თვითმმართველობების წარმომადგენლებთან, რეგიონალურ და ცენტრალურ არასამთავრობო ორგანიზაციებთან, მედიასთან. შეხვედრების თემატიკა გამომდინარეობს ერთი მხრივ, საზოგადოების ინტერესებიდან და მეორე მხრივ, პროექტის განვითარების ეტაპებიდან გამომდინარე. კომპანიის მიზანია, პროექტი მისაღები გახდეს თითოეული ჯგუფისთვის და რეგიონის მოსახლეობამ დაინახოს ის სარგებელი, რაც მოაქვს გენერაციის ობიექტების დაცენტრალიზაციას.

**შეხვედრა ჩოხატაურის მუნიციპალიტეტში
2021 წლის 5 მაისი**

ბახვი 1 ჰესის პროექტის განხილვა გაიმართა ჩოხატაურის მუნიციპალიტეტის საკრებულოში. განხილვაში მონაწილეობდნენ, პროექტის განმავითარებელი კომპანიის შპს „სი-სი-ი-ეიჩი ჰაიდრო VI“-ის მენეჯმენტის წარმომადგენლები, ჩოხატაურის მერი,



ბატონი ირაკლი კუჭავა, საკრებულოს თავმჯდომარე, ბატონი ზაალ მამალაძე და საკრებულოს წევრები. ასევე, არასამთავრობო ორგანიზაციების, სამოქალაქო საზოგადოების და მედიის წარმომადგენლები.

**შეხვედრა ოზურგეთის მუნიციპალიტეტში
2021 წლის 4 ივნისი**

კომპანიის შპს „სი-სი-ი-ეიჩი ჰაიდრო VI“-ის გუნდის წევრებმა შეხვედრა გამართეს ოზურგეთის მუნიციპალიტეტის მერთან, ბატონ კონსტანტინე შარაშენიძესთან და რაიონში მოქმედ არასამთავრობო ორგანიზაციების წარმომადგენლებთან. შეხვედრას, მესამე სექტორის წარმომადგენლებთან ერთად, ჟურნალისტებიც ესწრებოდნენ.

**შეხვედრა ბახმაროს მოსახლეობასთან
2021 წლის 5 ივნისი**

შპს „სი-სი-ი-ეიჩი ჰაიდრო VI“-ის მენეჯმენტის წარმომადგენლები კურორტ ბახმაროში, ადგილობრივ მაცხოვრებლებს შეხვდნენ. აღნიშნული შეხვედრა პირველი იყო და უახლოეს მომავალში ბახმაროში მომდევნო შეხვედრებიც დაიგეგმება.

**შეხვედრა მედიის წარმომადგენლებთან
2021 წლის 11 ივნისი**

შპს „სი-სი-ი-ეიჩი ჰაიდრო VI“-ის მენეჯმენტი, ბახვი 1 ჰესის პროექტის პრეზენტაციის მიზნით, ჟურნალისტებს შეხვდა. შეხვედრაზე, გურიის რეგიონში მოქმედი მედია სექტორი სრული შემაღწელობით იყო წარმოდგენილი. ცენტრალურ მედიას წარმომადგენდნენ ადგილობრივი ჟურნალისტები. პროექტის პრეზენტაციას ასევე, ესწრებოდნენ ბიზნეს გადაცემების ჟურნალისტებიც ცენტრალური ტელევიზიებიდან.

**შეხვედრა არასამთავრობო ორგანიზაციების წარმომადგენლებთან
2021 წლის 18 ივნისი**

მსოფლიოში აღიარებული საერთაშორისო საკონსულტაციო კომპანიის SLR - ის ბრიტანელი ეკოლოგი, ნიკოლა ფოლკსი გურიაში მოქმედ არასამთავრობო ორგანიზაციების წარმომადგენლებს შეხვდა და ბახვი 1 ჰესის პროექტისთვის SLR - ის მიერ დაგეგმილი ბიომრავალფეროვნების კვლევის გეგმა და მიმდინარე საქმიანობების შესახებ ინფორმაცია გააცნო. ამ კონკრეტული ბიომრავალფეროვნების კვლევის ფარგლებში მოხდება წყლის სახეობების, ძუძუმწოვრების, ფრინველების, რეპტილიებისა და ამფიბიების, ღეროების, ფლორის, სოკოების და ტყის საფარის შესწავლა. აგრეთვე, იგეგმება კრიტიკული ჰაბიტატის კვლევა.



შპს „სი-სი-ი-ეიჩი ჰაიდრო VI“-ის ინიციატივა:

უახლოეს მომავალში, კონსულტაციების და დიალოგის რეჟიმი გადავა განვითარების ახალ ფორმატზე, რაც გულისხმობს, მრჩეველთა საბჭოს ჩამოყალიბებას, რომელიც დაკომპლექტდება უპირატესად ადგილობრივი დაინტერესებული მხარეების კვალიფიციური წარმომადგენლებით. ეს კი, თავის მხრივ კიდევ ერთი დასტურია, კომპანიის მზაობისა გამჭვირვალედ წარმართოს კვლევის პროცესი გარემოზე ზემოქმედების შეფასების შესწავლის ეტაპზე. ჩვენი მიზანია, საქართველოში მცირე ჰიდროელექტროსადგურების მშენებლობაში შემოვიტანოთ მსოფლიო გამოცდილება და დავამკვიდროთ ევროპული სტანდარტი. ჩვენი სურვილია, შევიმუშაოთ პროექტი, რომელიც შექმნის ახალ პრეცედენტს ერთობლივი მუშაობის, და რომელიც, პირველ რიგში, სარგებლის მომტანი იქნება რეგიონისათვის, რეგიონში მცხოვრები ადამიანებისთვის და ასევე, ჩვენი ქვეყნისთვის.

თქვენი მოსაზრებები და შეკითხვები, ჩნთვის მნიშვნელოვანია

კომპანია სი-სი-ი-ეიჩი ჰაიდრო VI -ის გუნდი მუდმივად დიალოგის რეჟიმშია ყველა დაინტერესებულ მხარესთან. ეს საინფორმაციო გამოცემაც სწორედ, მოსახლეობასთან კომუნიკაციის ერთ-ერთი საშუალებაა, რომელსაც ყოველთვიური საინფორმაციო ბიულეტენის სახე ექნება. ჩვენი მიზანია, პროექტის განვითარების სხვადასხვა ეტაპზე, დროული და საინტერესო ინფორმაცია მოგაწოდოთ და ასევე, გავიგოთ თქვენი მოსაზრებები და რეკომენდაციები.

გთხოვთ, გაგვიზიაროთ კითხვები და მოსაზრებები კომპანიის ელექტრონული ფოსტის მისამართზე: info@cceh.ge

ენციმე ჩვენს ვებ-გვერდს www.cceh.ge და მიიღეთ დეტალური, მუდმივად განახლებადი ინფორმაცია ბახვი 1 ჰესის შესახებ

შპს „სი-სი-ი-ეიჩი ჰაიდრო VI“-ის მენეჯმენტი

ბახვი 1 ჰესი

„სი-სი-ი-იინ ჰაიდრო VI“

ჩვენ ვზრუნავთ ადამიანებზე, გარემოზე
და რეგიონის განვითარებაზე
www.cceh.ge



ბახვი 1 ჰესის პროექტის ფარგლებში, გარემოს დაცვისა და სოციალურ საპროექტო ღონისძიებებზე მონაწილეობა საბჭო შიქრისა

2021 წლის 5 აგვისტოს, ოზურგეთის მუნიციპალიტეტის სოფელ ლიხაურში, ექვთიმე თაყაიშვილის მუზეუმში, კომპანია CCEH-ის ინიციატივით, ბახვი 1 ჰესის პროექტის გარემოს დაცვისა და სოციალურ საპროექტო ღონისძიებებზე მონაწილეობა საბჭო შიქრისა.

მრჩველთა საბჭოს შემადგენლობაში არიან ოზურგეთისა და ჩოხატაურის მუნიციპალიტეტების ადგილობრივი თვითმმართველობების მიერ ნომინირებული 12 წევრი, რომლებიც წარმოადგენენ ადგილობრივ სამოქალაქო საზოგადოებას, მცირე და საშუალო ბიზნესს, მედიას და თვითმმართველობას.

გარემოს დაცვისა და სოციალურ საპროექტო ღონისძიებებზე მონაწილეობა საბჭოს შექმნის მიზანია ბახვი 1 ჰესის პროექტისა და საზოგადოებაში ნდობის განმტკიცება, პროექტის განხილვაში დაინტერესებული მხარეების მაქსიმალური ჩართულობა, გზმ-ს ანგარიშზე მუშაობის გამჭვირვალე სამუშაო პრაქტიკის დამკვიდრება, გზმ-ს ანგარიშის განხილვაში დაინტერესებული მხარეების ჩართულობა, დაინტერესებულ მხარეთა რეკომენდაციებისა და საქმიანი კრიტიკის მოსმენა და გათვალისწინება.

მიხეილ ნიბლაძე, კომპანია CCEH Hydro VI-ის დირექტორი

„მოდელი, რომელსაც ახლა ეყრება საფუძვლი, უნიკალურია და გვიხარია, რომ ჩვენი გუნდი არის ამ შეთავაზების ინიციატორი. წარმატებას ვუსურვებ მრჩველთა საბჭოს და მის თითოეულ წევრს!“

„მცირე ტიპის ბახვი 1 ჰესის მიმართ ინტერესი დიდია. თებერვლიდან დღემდე, ჩოხატაურსა და ოზურგეთში არაერთი შეხვედრა გაუმართეთ სხვადასხვა დაინტერესებულ ჯგუფთან, პასუხი გავცით უამრავ კითხვას და უნდა აღვნიშნოთ, რომ გავითვალისწინეთ არა ერთი ჯანსაღი რეკომენდაცია, რაც შეხვედრების რეჟიმში გაგვიზიარეს ადგილობრივი არასამთავრობო სექტორის წარმომადგენლებმა. მაგალითად, მსოფლიოში აღიარებული ავსტრიული კომპანია AFRY-სთან თანამშრომლობით, გახორციელდა პროექტის სქემისა და ადგილმდებარეობის შემდგომი გაუმჯობესება და სრულყოფა, ბიომრავალფეროვნებასთან დაკავშირებულ კვლევებში კი ჩაერთო საერთაშორისო საკონსულტაციო კომპანია SLR-ი და ევროპელი ექსპერტი, პიერ ბიდერმანი. სამუშაო რეჟიმი უაღრესად საინტერესოა. ჩვენ გამჭვირვალედ ვმუშაობთ და გვაქვს ამბიცია, შევქმნათ პროექტი, რომელიც საბაზო იქნება არა მხოლოდ ჩვენი გუნდისთვის, არამედ ამ მუნიციპალიტეტებში მცხოვრები თითოეული ადამიანისთვის. ჩვენ გვსურს, შევქმნათ ერთობლივი, წარმატებული მაგალითი პროექტისა, რომლის სარგებელს დაინახავს ყოველი ჩართული მხარე. სწორედ ამ იდეას ემსახურება მრჩველთა საბჭოს შექმნა. ვფიქრობ, უაღრესად საინტერესო და ამავედ-

ბულ ავსტრიული კომპანია AFRY-სთან თანამშრომლობით, გახორციელდა პროექტის სქემისა და ადგილმდებარეობის შემდგომი გაუმჯობესება და სრულყოფა, ბიომრავალფეროვნებასთან დაკავშირებულ კვლევებში კი ჩაერთო საერთაშორისო საკონსულტაციო კომპანია SLR-ი და ევროპელი ექსპერტი, პიერ ბიდერმანი. სამუშაო რეჟიმი უაღრესად საინტერესოა. ჩვენ გამჭვირვალედ ვმუშაობთ და გვაქვს ამბიცია, შევქმნათ პროექტი, რომელიც საბაზო იქნება არა მხოლოდ ჩვენი გუნდისთვის, არამედ ამ მუნიციპალიტეტებში მცხოვრები თითოეული ადამიანისთვის. ჩვენ გვსურს, შევქმნათ ერთობლივი, წარმატებული მაგალითი პროექტისა, რომლის სარგებელს დაინახავს ყოველი ჩართული მხარე. სწორედ ამ იდეას ემსახურება მრჩველთა საბჭოს შექმნა. ვფიქრობ, უაღრესად საინტერესო და ამავედ-



როულად დატვირთული პერიოდი გველის წინ. მოდელი, რომელსაც ახლა ეყრება საფუძვლი, უნიკალურია და გვიხარია, რომ ჩვენი გუნდი არის ამ შეთავაზების ინიციატორი. წარმატებას ვუსურვებ მრჩველთა საბჭოს და მის თითოეულ წევრს!“

შეხვედრები მოსახლეობასთან გრძელდება

კომპანია CCEH Hydro VI-ის პროექტის, ბახვი 1 ჰიდროელექტროსადგურის გარემოსდაცვითი და სოციალური საპროექტო ღონისძიებების ფენი, ტექნიკურ ჯგუფთან ერთად, განაგრძობს შეხვედრებს დაინტერესებულ ჯგუფებთან.

ამჯერად, კომპანიის მენეჯმენტის წარმომადგენლები პროექტის გახორციელების არეალის მიმდებარე სოფლების: მთისპირის, ოქროსქედის, უკანავას და ვანისქედის მოსახლეობას შეხვდნენ.

მოსახლეობასთან შეხვედრას, ადგილობრივი თვითმმართველობის წარმომადგენლები, კერძოდ, ოზურგეთის მერის წარმომადგენელი მთისპირის ადმინისტრაციულ ერთეულში მათა ჩავლემვილი და ოზურგეთის მერის წარმომადგენლის თანაშემწე მთისპირის თემში რომან ვანაძე ესწრებოდნენ.

შეხვედრაზე კომპანიის გარემოსდაცვითი და სოციალური საპროექტო ღონისძიებების მენეჯერმა დავით მიქელაძემ მოსახლეობას ბახვი 1 ჰიდროელექტროსადგურის პროექტი წარუდგინა და აუხსნა გარემოსდაცვითი და სოციალური ასპექტები.

პროექტის მენეჯერის მოადგილემ, ვალერი ხაჩიძემ, დამსწრე საზოგადოებას გააცნო პროექტის ადგილმდებარეობა და მისი ტექნიკური მონაცემები.

ყველა შეხვედრა კითხვა-პასუხის რეჟიმში გაიმართა. მოსახლეობამ, ამომწურავი პასუხები მიიღო ყველა არსებულ კითხვაზე; გაიმართა სოფლის მოსახლეობის სოციალური საჭიროებების განხილვა.

შეხვედრები უშუალოდ სოფლებში კოვიდ ვითარების რეგულაციების სრული დაცვით, ღია ცის ქვეშ იმართებოდა. კომპანიის წარმომადგენლები, საერთო ჯამში, 100 - მდე ადამიანს შეხვდნენ.

საბჭოს წევრები:



არასამთავრობო სექტორის წარმომადგენლები:
ნუგზარ ასათიანი _ ტურისტულ-ალპინისტური საზოგადოება „ქორბულე“, დამფუძნებელი;
ნინო ბერძენიშვილი _ Post-ალიონი, პროექტების კოორდინატორი;
თამარ ონიანი _ ახალგაზრდა პედაგოგთა კავშირი, პროექტების კოორდინატორი.
ლიკა ასიეშვილი _ ახალგაზრდული ცენტრი „პროგრესი“, პროექტების კოორდინატორი.

თვითმმართველობების წარმომადგენლები:
ლელა მდინარაძე _ ჩოხატაურის მერია, საფინანსო-ეკონომიკური სამსახურის უფროსი;
დავით ჟღენტი _ ჩოხატაურის მერია, დაბა ბახმაროში მერის წარმომადგენელი;
თეიმურაზ ჭანუყვაძე _ ოზურგეთის მერია, მერის თანაშემწე;
მაია ჩავლემვილი _ ოზურგეთის მერია, მთისპირში მერის წარმომადგენელი;

მედიის წარმომადგენლები:
ია მამალაძე _ „გურია ნიუსი“, დამფუძნებელი;
ლადო მენაბდე _ „გურიის მოამბე“, დამფუძნებელი.

ბიზნესსექტორის წარმომადგენლები:
ქრისტინე გურიელიძე _ Powder Project ბახმარო, მენეჯერი;
დავით თენიშვილი _ ჩაის საწარმო სოფელ ბახვში, ინდივიდუალური მეწარმე.

საბჭოს წევრები თვეში ერთხელ შეიკრიბებიან და გარემოს დაცვისა და სოციალური საპროექტო ღონისძიებებით არსებულ საკითხებს განიხილავენ, გაცნობიან საერთაშორისო საკონსულტაციო კომპანიების მიერ ჩატარებული კვლევების შედეგებს და იმსჯელებენ იმ მექანიზმებზე, რომელიც პროექტის წარმატების გარანტი გახდება.



კომპანია CCEH-ის საერთაშორისო ექსპერტი გარემოს დაცვასა და სოციალურ საპროექტო, ჰიერ ბიდეგრმანი ბაზვი 1 ჰესის კვლევებში ჩაერთო

გარემოს დაცვისა და სოციალური საკითხების საერთაშორისო ექსპერტი, ჰიერ ბიდეგრმანი, რომელსაც მუშაობის 25-წლიანი გამოცდილება აქვს, კომპანია სი-სი-ი-ეიჩ ჰაიდრო VI - ის დამოუკიდებელი ექსპერტია. მისი უშუალო მონაწილეობით იგეგმება ყველა ის კვლევა, რომელიც გარემოზე ზემოქმედების შეფასების ეტაპზეა გათვალისწინებული. ჰიერ ბიდეგრმანი, ბაზვი 1 ჰესისთვის კლიმატის ცვლილების რისკის შეფასების კვლევის ჩატარების მიმართულებით ანგარიშის მომზადების პროცესში უკვე ჩაერთო. ჰიერ ბიდეგრმანი საქართველოში სამუშაო ვიზიტით იმყოფებოდა და ბაზვი 1 ჰესის საპროექტო ტერიტორია კიდევ ერთხელ დაათვალიერა. გთავაზობთ ინტერვიუს, რომელიც მასთან, მისი საქართველოში ვიზიტის დროს ჩავეწერეთ.

– რა სახის გამოწვევები არსებობს ბაზვი 1 ჰესის პროექტის გახორციელების პროცესში?

ჰიერ ბიდეგრმანი: ბაზვი 1 ჰესის საპროექტო ტერიტორია მდებარეობს საკმაოდ ვიწრო და რთული რელიეფის მქონე ხეობაში. აქედან გამომდინარე, ის არ ხვდება დასახლებულ პუნქტებთან სიახლოვეში და უშუალო შემხებლობაში. ამ ფაქტორის გათვალისწინებით, მოცემულ არეალში პროექტის გახორციელების შემთხვევაში, კომპანიას ორი სახის გამოწვევა ექნება; ერთი: გარემოს დაცვასთან დაკავშირებული საკითხები და მეორე: უსაფრთხოების ნორმების დაცვა მშენებლობის ეტაპზე.

– როგორ შეაფასებდით კლიმატის ცვლილების რისკს?

ჰიერ ბიდეგრმანი: რაც შეეხება პროექტის მხრიდან შესაძლო ზეგავლენას ადგილობრივ კლიმატზე, მნიშვნელოვანია ის რომ, არ არსებობს მდენიერულად დამტკიცებული ფაქტი მცირე ჰესის მიერ კლიმატის ცვლილებასთან დაკავშირებით. არც მსოფლიოში მოიპოვება არანაირი მაგალითი იმისა, რომ მცირე ჰესი გავლენას ახდენს კლიმატის ცვლილებაზე, მათ შორის არც საქართველოში. ამ საკითხს მხოლოდ დიდი ჰესების ქრილში თუ განვიხილავთ

– ჰესები, რომელთაც გააჩნიათ დიდი რეზერვუარები, რომელიც გარშემო ტბორავს 10 ათასობით კვადრატული მეტრის მქონე ფართობებს. მცირე ზომის ჰესები, როგორიცაა, მაგალითად, ბაზვი 1 ჰესი, რომლის შეგუბება მცირეა, არ ახდენს გავლენას კლიმატზე.

– როგორია თქვენი ჩართულობა ბიომრავალფეროვნების კვლევის პროცესში?

ჰიერ ბიდეგრმანი: მე, როგორც დამოუკიდებელი ექსპერტი, ვახდენ დაკვირვებას ყველა მიმდინარე და დაგეგმილ კვლევაზე და ვეხმარები გუნდს, რომ თითოეული კვლევა, რომელიც ჩატარდება ბიომრავალფეროვნების, თუ სოციალური საკითხების კუთხით, ჩატარებული იყოს საერთაშორისო სტანდარტების მიხედვით, რომელთა სრული დაცვითაც მუშაობს კომპანია. მაგალითად, პროექტის გუნდთან ერთად, უზრუნველყოფთ, რომ ბიომრავალფეროვნების კვლევები ჩატარდეს წლის შესაბამის დროს და სწორ არეალში.

– იგეგმება თუ არა კუმულაციური ზემოქმედების კვლევა, მდინარე



ბახვისწყალზე არსებული და დაგეგმილი ჰესების ქრილში?

ჰიერ ბიდეგრმანი: კუმულაციურ ზემოქმედებას ყველა პროექტის ფარგლებში ვიკვლევთ. კვლევა გულისხმობს იმის შესწავლას, თუ რა ტიპის შესაძლო ნეგატიური ურთიერთკავშირი შეიძლება შეიქმნას იმ პროექტებს შორის, რომელიც ბაზვი 1 ჰესის პროექტის გახორციელების არეალში მოქმედობს. ჩვენ ვიგით, რომ ბახვისწყალზე არსებობს სხვა ჰესი, ამიტომ, ჩვენი მიზანია დეტალურად შევისწავლოთ, როგორც შესაძლო ნეგატიური ასპექტები, ასევე, შესაძლებლობებიც.

– როგორ დაიგეგმება სოციალურ ასპექტებთან დაკავშირებული საკითხები?

ჰიერ ბიდეგრმანი: როცა განვიხილავთ სოციალურ ასპექტებს ისეთი მცირე ჰესისათვის, როგორიც არის ბაზვი 1 ჰესი, რამდენიმე მიმართულებაა, რომელსაც უნდა დაეთმოს ყურადღება: პირველი და ყველაზე მნიშვნელოვანია ის, რომ აუცილებლად უნდა მოხდეს იმის იდენტიფიცირება, ახდენს თუ არა პროექტი ზემოქმედებას ადგილობრივი მცხოვრებლების ქონებაზე, სოფლის მეურნეობასა თუ შემოსავალზე; შემდგომში, რასაკვირველია, ჰესის მშენებლობისა და ოპერირების დროს, ყურადღება ეთმობა უსაფრთხოების საკითხებს. მოცემული პროცესის განუყოფელი ნაწილია, მეხვედრა ყველა დაინტერესებულ მხარესთან და მათთან განხილვა შემუშავებული შემარბილებელი ღონისძიებებისა, რომელთა გახორციელებაც იგეგმება პროექტის ფარგლებში.

საერთაშორისო საკონსულტაციო კომპანიის SLR ბრიტანეთის განყოფილება, ბაზვი 1 ჰესის საპროექტო ტერიტორიაზე ბიომრავალფეროვნების შესწავლა დაიწყო

კომპანია სი-სი-ი-ეიჩ ჰაიდრო VI -ის მენეჯმენტმა, საერთაშორისო საკონსულტაციო კომპანია SLR–თან ხელშეკრულება გააფორმა, რომლის თანახმად, საერთაშორისო კომპანიის ბრიტანეთის ოფისის წამყვანი კონსულტანტი, ნიკოლა ფოლკსი, მდინარე ბახვისწყალზე დაგეგმილი მცირე ჰიდროელექტროსადგურის, ბაზვი 1 ჰესის საპროექტო ტერიტორიაზე, ბიომრავალფეროვნების კვლევას ხელმძღვანელობს. ნიკოლა ფოლკსი საქართველოს სტუმრობდა და ბაზვი 1 ჰესის საპროექტო ტერიტორია შეისწავლა. გთავაზობთ ინტერვიუს, რომელიც მასთან, მისი საქართველოში ვიზიტის დროს ჩავეწერეთ.

– რა არის კომპანია SLR-ის კომპეტენცია და სამუშაო გამოცდილება?

ნიკოლა ფოლკსი: საერთაშორისო საკონსულტაციო კომპანია ეს-ელ-არს 1600 პროფესიონალი ემსახურება. ამ ეტაპზე, ბევრ პროექტზე ვმუშაობთ მსოფლიოს სხვადასხვა წერტილში. მათ შორისაა საქართველო. ჩვენ ვგებავთ და ვახორციელებთ გარემოზე ზემოქმედების შეფასებების კვლევებს, რომლის საფუძველზეც, პროექტების განმახორციელებლობისთვის, ვწერთ ბიომრავალფეროვნების და ყველა საყრადღებო სახეობების შეფასებებს. ასევე, ბიომრავალფეროვნების სამოქმედო გეგმებს.

– რა სახის კვლევებს აკეთებთ ბაზვი 1 ჰესის პროექტის ფარგლებში?

ნიკოლა ფოლკსი: ბაზვი 1 ჰესისთვის ჩვენ ვაკეთებთ ყოვლისმომცველ საფუძვლიან კვლევას, რათა განვსაზღვროთ რა ტიპის ბიომრავალფეროვნება გვაქვს მოცემულ არეალში. კვლევის ფარგლებში ჩვენ ვსწავლობთ წყლის ბიომრავალფეროვნების სახეობებს, ძუძუმწოვრებს, ფრინველებს, რუპტილიებს და ამფიბიებს, ასევე, ვიკვლევთ ფლორას, სოკოებს და ვახდენთ ტყის საფარის შესწავლას. პროექტის არეალში უკვე განვითავსეთ ფოტო ხაფანგები, გვინდა დავაფიქსიროთ შესაბამისი

მონაცემები. როგორც ხედავთ, ბაზვი 1 ჰესის პროექტისთვის ვახორციელებთ ფართომასშტაბიან კვლევას, რომელიც მოიცავს მცენარეულ საფარსაც, ამისთვის კი ხდება საპროექტო ტერიტორიის სრული მოცვა.

– რა მეთოდოლოგიას იყენებთ კვლევისას?

ნიკოლა ფოლკსი: მეთოდოლოგია, რასაც ჩვენ ვიყენებთ, ეფუძნება საერთაშორისო სტანდარტებს და აღიარებულია საერთაშორისო ფინანსური კორპორაციის და ბუნების დაცვის საერთაშორისო კავშირის მიერ. კვლევის პროცესში ხდება ჩვენს მიერ მოკვლეული ადგილების მარკირება და მონაცემების შეგროვება სწორედ ამის გათვალისწინებით. საბაზისო მონაცემები არის ყველაზე მნიშვნელოვანი, რადგან სწორედ ეს მონაცემები გვაწვდის ყველაზე ფასულ ცნობებს გარემოზე ზემოქმედების შეფასების დოკუმენტის მომზადებისას. კრიტიკული ჰაბიტატის შესწავლის დროსაც ვიყენებთ საერთაშორისო ფინანსური კორპორაციის მიერ შემუშავებულ გზამკვლევს. ეს ორი კვლევა ერთობლიობაში, გვადლევს საშუალებას, მოვაშუალოთ გარემოზე ზემოქმედების შეფასების დოკუმენტი. ჩვენ მჭიდროდ ვთანამშრომლობთ



პროექტის განმახორციელებელთან, ვვლობთ ინფორმაციას, როგორ არის დაგეგმილი პროექტი, სად რა მოქმედებები უნდა განხორციელდეს და სად არის საშუალების ძირითადი ადგილები. ასეთი ტიპის შესწავლით, სურათს მთლიანობაში ვხედავთ და გარემოზე ზემოქმედების შეფასების დოკუმენტიც რეალისტური და ინფორმაციული გამოდის. ჩვენს მიერ მომზადებული დოკუმენტის მიზანია დავინახოთ რა ხარისხის ზემოქმედება მოხდება გარემოზე. კვლევის შედეგად მიღებულ მონაცემებზე დაყრდნობით ხდება შესაბამისი შემარბილებელი ღონისძიებების დაგეგმვა, რაც გულისხმობს გარკვეულ იურარქიას, დაწყებული ზემოქმედების თავიდან აცილებით, შემდეგ მისი შემცირებით და შესაბამისი შემარბილებელი ღონისძიებების გატარებით. ამ იურარქიის დაცვის მიზანი ერთია: ეფექტიანი შემარბილებელი ღონისძიებების გატარებით მივაღწიოთ საუკეთესო შედეგს გარემოს დაცვის მენეჯმენტის კუთხით.

საერთაშორისო საინჟინრო საკონსულტაციო კომპანია AFRY-ს ავსტრიის წარმომადგენლობა ბაზვი 1 ჰესის ტექნიკურ-ეკონომიკური დასაბუთების და დეტალური დიზაინის პროექტზე მუშაობს

საერთაშორისო კომპანია AFRY-ის მრავალწლიანი გამოცდილება აქვს საინჟინრო საკონსულტაციო სფეროში. კომპანიის ავსტრიის წარმომადგენლობის წამყვანი კონსულტანტი, ჰიდროტექნიკური ინჟინერი კლაუს ოლბოქი, ბაზვი 1 ჰესის ტექნიკურ-ეკონომიკური დასაბუთების და დეტალური დიზაინის პროექტზე მუშაობს. ხსენებული პროექტის ფარგლებში, კლაუს ოლბოქის გუნდში 7 ექსპერტია დაკავებული. სამუშაო ჯგუფი შედგება სხვადასხვა პროფილის პროფესიონალებისგან: ჰიდროგეოლოგი, სამოქალაქო ინჟინერი, გეოლოგი, ელექტრო-მექანიკური და ჰიდრო-მექანიკური ინჟინრები.

ავსტრიულ სპეციალისტებთან თანამშრომლობის შედეგად, ხორციელდება პროექტის სქემისა და ადგილმდებარეობის დეტალური შესწავლა და სრულყოფა. მნიშვნელოვანი ცვლილება შეეხება ჰესის შეგუბების ფართობსაც.

მისი ზომა 3.3 ჰექტარიდან 0.3 ჰექტარამდე მცირდება.

კლაუს ოლბოქი და მისი გუნდი საქართველოს სტუმრობდა და ბაზვი 1 ჰესის საპროექტო ტერიტორია შეისწავლა. გთავაზობთ ინტერვიუს, რომელიც მასთან, მისი საქართველოში ვიზიტის დროს ჩავეწერეთ.

– რა სახის გამოწვევები აქვს ბაზვი 1 ჰესის პროექტს?

კლაუს ოლბოქი: ეს მცირე ზომის ჰიდროელექტრო სადგურის პროექტია, რომელიც საკმაოდ რთული რელიეფის მქონე ხეობაში უნდა გახორციელდეს. ამას ემატება ის გარემო, რომელიც ამ ტერიტორიაზეა – არის მთის მდინარე, რომელზეც იგეგმება ჰესის მშენებლობა; საგულისხმო ფაქტორია მკაცრი ზამთარი, რაც თოვლის დიდ საფარს

გულისხმობს ზამთრის პერიოდში. აქედან გამომდინარე, პროექტი მოითხოვს სპეციფიურ ტექნიკურ გადაწყვეტილებებს, რომლებიც თავის თავში ყველა ამ კომპონენტს გაითვალისწინებს.

– რა პრიორიტეტებით ხელმძღვანელობთ პროექტზე მუშაობისას?

კლაუს ოლბოქი: ჩვენი პრიორიტეტია შევიშუალოთ და კომპანიას გადავცეთ სწორი დიზაინის პროექტი, რომელიც



მისცემს ჰიდროელექტროსადგურს საშუალებას სწორედ და გამართულად იმუშაოს გრძელვადიან პერსპექტივაში. ასევე, ვიგით, რომ პროექტი ითვალისწინებს გარემოს დაცვით კომპონენტებს, როგორიცაა მაგალითად, ბაზვი 1 ჰესის თევზსავალი. შესაბამისად, შესაძლებელი იქნება მისი დიზაინი.

– რამდენად ითვალისწინებთ პროექტის სპეციფიურ ადგილმდებარეობას?

კლაუს ოლბოქი: ჩვენს უმთავრეს პრიორიტეტს წარმოადგენს, მშენებლობის პერიოდში გარემოზე და ამ გარემოში მცხოვრებ დაძინებულ შესაძლო ზეგავლენის მოხდენის თავიდან არიდება ან მისი მინიმუმამდე დაყვანა.

თქვენი მოსაზრებები და შეკითხვები, ჩვენთვის მნიშვნელოვანია!

კომპანია სი-სი-ი-ეიჩ ჰაიდრო VI-ის გუნდი მუდმივ დიალოგს რეჟიმშია ყველა დაინტერესებულ მხარესთან. ეს საინფორმაციო გამოცემაც სწორედ, მოსახლეობასთან კომუნიკაციის ერთ-ერთი საშუალებაა, რომელსაც ყოველთვის საინფორმაციო ბიულეტენის სახე ეწევა. ჩვენი მიზანია, პროექტის განვითარების სხვადასხვა ეტაპზე, დროული და საინფორმაციო მოგახროდოთ და ასევე, გავიგოთ თქვენი მოსაზრებები და რეაქციები.

გთხოვთ, გაგზავნათ კითხვები და მოსაზრებები კომპანიის ელექტრონული ფოსტის მისამართზე: info@cceh.ge

ენებზე ჩვენს ვებ-გვერდს www.cceh.ge და მიიღეთ დეტალური, მუდმივად განახლებადი ინფორმაცია ბაზვი 1 ჰესის შესახებ

შპს “სი-სი-ი-ეიჩ ჰაიდრო VI“-ის მენეჯმენტი

ბახვი 1 ჰესი

„სი-სი-ი-იერ ჰაიდრო VI“

ჩვენ ვზრუნავთ ადამიანებზე, გარემოზე
და რეგიონის განვითარებაზე
www.cceh.ge

ბახვი 1 ჰიდროელექტროსადგურის მრჩეველთა საბჭოს გასვლითი შეხვედრა ახალქალაქში

კომპანია CCEH HYDRO VI-ის ინიციატივით დაფუძნებული ბახვი 1 ჰიდროელექტროსადგურის პროექტის გარემოსდაცვით და სოციალურ საკითხებზე მომუშავე მრჩეველთა საბჭოს მორიგი შეხვედრა სამცხე-ჯავახეთში, კერძოდ კი ახალქალაქში, 2021 წლის 8-9 სექტემბერს გაიმართა.

საბჭოს შეკრების და ახალქალაქში ვიზიტის მიზანი, როგორც ბახვი 1 ჰიდროელექტროსადგურის პროექტის განვითარების ეტაპების გაცნობა, ასევე, კომპანია CCEH -ის პორტფელში არსებული, მშენებარე, მცირე, მოდინებაზე არსებული ჰიდროელექტროსადგურის, მდინარე ფარავანსა და მის მარჯვენა შენაკადზე, კორხისწყალზე დაგეგმილი ახალქალაქი ჰესის დათვალიერება, მიმდინარე სამშენებლო სამუშაოების და სპეციფიკის გაცნობა იყო.

მრჩეველთა საბჭოს სამუშაო შეხვედრა 8 სექტემბერს გაიმართა, სადაც კავკასიის განახლებადი ენერგიის (CCEH) ფონდის დირექტორმა, მიხეილ ნიბლაძემ საბჭოს წევრებს გააცნო შეხვედრის მიზანი და ამოცანები, რის შემდეგაც, ბახვი 1 ჰიდროელექტროსადგურის პროექტის გარემოსდაცვითი და სოციალური საკითხების მენეჯერმა, დავით მიქელაძემ წარადგინა ინფორმაცია ბახვი 1 ჰესის გზმ ანგარიშის მომზადების პროცესზე, მიმდინარე კვლევებსა და სოციალურ აქტივობებზე. ახალქალაქი ჰესის შესახებ პრეზენტაცია, კავკასიის განახლებადი ენერგიის (CCEH) ფონდის გარემოსდაცვითი და სოციალური საკითხების მენეჯერმა, ნანა ბერძენიშვილმა გააკეთა. შეხვედრა კითხვა-პასუხის რეჟიმში წარიმართა.

მრჩეველთა საბჭოს წევრებმა ახალქალაქის ჰიდროელექტროსადგურის სამშენებლო ტერიტორია 9 სექტემბერს

დათვალიერეს, ასევე, მონახულეს პროექტის ფარგლებში გახორციელებული ერთ-ერთი სოციალური პროექტი, ორჯის წყლის სატუმბი, რომელიც ადგილობრივებთან კოორდინაციაში გახორციელდა.

„ვფიქრობ, მრჩეველთა საბჭოს წევრებისთვის საინტერესო იყო ახალქალაქში მშენებარე ჰიდროელექტროსადგურის დათვალიერება, გარემოს დაცვის კუთხით მშენებლობის პროცესში გათვალისწინებული მიდგომების შესახებ ინფორმაციის მიღება და იმ სოციალური პროექტის გაცნობა, რომელსაც ჩვენ ვახორციელებთ ადგილობრივ მცხოვრებლებთან პარტნიორობით. საბჭოს წევრებს გავაცანიტ მშენებლობის ადგილი. ასევე, დათვალიერეთ ორჯის წყლის სატუმბი სადგური, რომელიც სოციალური სახის პროექტია ადგილობრივი მცხოვრებლებისთვის. ჩვენი დიდი სურვილი იყო, საბჭოს წევრებს საკუთარი თვალით ენახათ და ნათლად წარმოედგინათ მუშაობის პროცესში გარემოზე ზემოქმედების მასშტაბი და შემარბილებელი ღონისძიებები, სამუშაოების წარმოების ხარისხი და კომპანიის მიდგომები“, – განაცხადა კომპანია CCEH HYDRO VI - ის დირექტორმა, მიხეილ ნიბლაძემ.

ბახვი 1 ჰიდროელექტროსადგურის პროექტის გარემოსდაცვით და სოციალურ საკითხებზე მომუშავე მრჩეველთა საბჭო 2021 წლის 5 აგვისტოს კომპანია CCEH HYDRO VI-ის ინიციატივით დაფუძნდა. მრჩეველთა საბჭოს შემადგენლობაში



არიან ოზურგეთისა და ჩოხატაურის მუნიციპალიტეტების ადგილობრივი თვითმმართველობების მიერ ნომინირებული 12 წევრი, რომლებიც წარმოადგენენ ადგილობრივ სამოქალაქო საზოგადოებას, მცირე და საშუალო ბიზნესს, მედიას და თვითმმართველობას. საბჭოს წევრები თვეში ერთხელ შეიკრიბებიან და გარემოს დაცვისა და სოციალური საკითხების მიმართულებით არსებულ საკითხებს განიხილავენ, გაეცნობიან საერთაშორისო საკონსულტაციო კომპანიების მიერ ჩატარებული კვლევების შედეგებს და იმსჯელებენ იმ შეპანიშებებზე, რომელიც პროექტის წარმატების გარანტი გახდება.



ახალქალაქი ჰესი – კომპანია CCEH-ის მშენებარე პროექტი ახალქალაქში



კავკასიის განახლებადი ენერგიის პოლინიგის (CCEH) პორტფელი ოპერირება (ბახვი 3 ჰესი და ლახანი ჰესი), მშენებლობის ეტაპზე (ახალქალაქი ჰესი) და შესწავლის სტადიაში (ბახვი 1 ჰესი) არსებულ ჰიდროელექტროსადგურებს მოიცავს.

ახალქალაქი ჰესი მცირე, მოდინებაზე არსებული ჰიდროელექტროსადგურია, რომელიც მდინარე ფარავანსა და მის მარჯვენა შენაკადზე, კორხისწყალზე არის დაგეგმილი. პროექტი შედგება ორი სათავე ნაგებობისგან, თითოეულისთვის გათვალისწინებული თევზსაავალითა და თევზამრდილით, ორი მიწისქვეშა მილსადენისგან, ორი ჰესის შენობისგან, საერთო ქვესადგურისა და გადაცემის ხაზისგან. პროექტის დადგენილი სიმძლავრე არის 9.1 მეგავატი და მისი წლიური გენერაცია შეადგენს 45 გიგავატსაათს. ახალქალაქის ჰიდროელექტროსადგურს გააჩნია გარემოს დაცვისა და სოციალური საკითხების მართვის გეგმა, რომელიც უზრუნველყოფს პროექტის განვითარებას

გარემოს დაცვისა და სოციალური საკითხების მართვის სტანდარტების შესაბამისად. ამ პროექტის ფარგლებში ზემოქმედების ქვეშ მოქცეულია 3 ადგილობრივი სოფელი: დილისკა, ორჯა და კორხი. მოცემული სოფლების მოსახლეობასთან, პროექტის დაწყებამდე, გაიმართა კონსულტაციები და მოხდა ისეთი სოციალური პროექტების იდენტიფიცირება, რომელიც ადგილობრივ ეკონომიკურ მდგომარეობაზე დადებით გავლენას მოახდენდა. პროექტების გარკვეული ნაწილის გახორციელება დაწყებულია, ნაწილი კი 2021 წლის ბოლოს დაიწყება. ერთ-ერთი სოციალური პროექტია, ორჯის წყლის სატუმბი სადგური, რომლის აღდგენის შედეგად ადგილობრივ მოსახლეობას აქვს საშუალება 600-700 ჰექტარი სავარგულები მორწყას. ახალქალაქი ჰესი, რომლის ინვესტირება კავკასიის განახლებადი ენერგიის პოლინიგის (CCEH), მაგალითია იმისა, თუ რამდენად დიდ მნიშვნელობას ანიჭებს კომპანია ადგილობრივ მოსახლეობასთან დიალოგს და რა პრინციპებით ახდენს კომპანია CCEH პროექტების დაგეგმარებასა და გახორციელებას.



CCEH - ის პორტფელი სტრატეგია სოციალური პროექტების შერჩევასა და დაგეგმარების დროს

ინტერვიუ ბახვი 1 ჰიდროელექტროსადგურის გარემოსდაცვისა და სოციალური საკითხების მენეჯერთან, დავით მიქელაძესთან

– რა არის კომპანიის პოლიტიკა, როცა ვსაუბრობთ პროექტის სოციალურ კომპონენტზე?

– პროექტის სოციალური პროექტების პაეტის შემუშავებისას კომპანიის მთავარი პოლიტიკა გახლავთ ადგილობრივი საჭიროებების მაქსიმალური შესწავლა და მათზე მორგებული ეფექტური გადაწყვეტილებების შეთავაზება ადგილობრივი საზოგადოებისთვის. აღნიშნულ პროცესში უმნიშვნელოვანესია ადგილობრივი დაინტერესებული მხარეების, უპირველეს ყოვლისა, მოსახლეობის ჩართულობა, რასაც მაქსიმალურად უზრუნველყოფს ბახვი 1 ჰიდროელექტროსადგურის პროექტის განმახორციელებელი გუნდი.

– როგორ ხდება პროექტების შერჩევა, რა გზას გადისარტ, როგორ აღდგენთ საჭიროებებს?

– საჭიროებების კვლევა არის ერთ-ერთი უმთავრესი მექანიზმი, რომელიც ეხმარება კომპანიას სწორად განსაზღვროს იმ სოციალური პროექტების პაეტი, რომელიც ბახვი 1 ჰიდროელექტროსადგურის პროექტის მიერ გახორციელდება პროექტის მომიჯნავე სოფლებში. პროექტების შერჩევისას ხდება ადგილობრივ მოსახლეობასთან, თვითმმართვე-



ლობის ორგანოებთან, სამოქალაქო საზოგადოების წარმომადგენლებთან და სხვა დაინტერესებულ პირებთან სისტემატური შეხვედრები და ადგილობრივი საჭიროებების შესახებ უშუალოდ პირველწყაროდან ინფორმაციის მიღება. შემდეგ ეტაპზე ხდება პროექტის გუნდის მიერ გაქრებული პრობლემებისა და საჭიროებების ანალიზი და სოციალური პროექტებისთვის გამოყოფილი ფინანსური რესურსების კუთხით მათი შესწავლა, თუ რამდენად შესაძლებელი იქნება ამა თუ იმ კონკრეტული პრობლემის პროექტის მიერ ეფექტური მოგვარება.

დასუფთავების აქცია ბახმაროში

2021 წლის 26 სექტემბერს, ბახვი 1 ჰიდროელექტროსადგურის პროექტის განმახორციელებელი კომპანია CCEH HYDRO VI-ის ინიციატივით, კომპანიის თანამშრომლებმა, ბახვი 1 ჰიდროელექტროსადგურის გარემოსდაცვით და სოციალურ საკითხებზე მომუშავე მრჩეველთა საბჭოს წევრებთან, კავკასიის გარემოსდაცვითი არასამთავრობო ორგანიზაციების ქსელის (CENN), სოციალური საწარმო "3D საამქრო" და სამოქალაქო საზოგადოების სხვა წარმომადგენლებთან ერთად, კურორტ ბახმაროში დასუფთავების აქცია გამართეს. აქციას შემოუერთდნენ ადგილობრივი მოხალისეებიც.

30-მა მოხალისემ რამდენიმე საათის განმავლობაში დასუფთავეს ჩოხატაური-ბახმაროს გზის მიმდებარე ფერდობი და ბახმაროში ე.წ. "ბაზრის" მიმდებარე ტერიტორია, რაც ჯამურად დაახლოებით 1 ჰექტარი მიწის ფართობია.

ამ აქციის მიზანი, ერთის მხრივ, ბახმაროს გარეგნული მონაცვეთების დასუფთავება, მეორეს მხრივ კი, გარემოსდაცვითი ცნობიერების ამაღლება და მისი სწორედ მართვა იყო.

დავით მიქელაძე, კომპანია CCEH HYDRO VI-ის გარემოსდაცვითი და სოციალური საკითხების მენეჯერი:

"ბახვი 1 ჰიდროელექტროსადგურის პროექტის ფარგლებში, საკმაოდ ხშირად გვიწევს ოზურგეთისა და ჩოხატაურის მუნიციპალიტეტებში მიმოსვლა. მოგეხსენებათ, მუდმივად ვმართავთ მეხვედრებს სხვადასხვა დაინტერესებულ ჯგუფებთან, გვიწევს ვიზიტები ბახმაროშიც. ვიფიქრეთ, ტურისტული სუზონის დასასრული კარგი პერიოდია, ბახმაროში იმ ადგილების დასაფთვავებლად, სადაც მთელი სუზონის მანძილზე აქტიურად გადაადგილდებოდნენ ადამიანები. ჩვენს თავზე ავიღეთ ინიციატივა და ორგანიზება გაუკეთეთ ამ აქციას. დღევანდელი დღე, კარგი მაგალითია ერთი იდეით შეპყრობილი ადამიანების გაერთიანებისა. მიხარია, რომ მოვახერხეთ, სხვადასხვა ორგანიზაციის წარმომადგენლები გამოვყვით და ერთიანი ძალისხმევით, წინასწარ შერჩეული ადგილების დასუფთავება მოვახერხეთ".



გეგმა

თუ საქართველოს ჰიდროელექტროსადგურების სფერო მართვა გაინტერესებს, ისწავლე ნორვეგიაში!

ნორვეგიის წყლის რესურსებისა და ენერგეტიკის დირექტორატი, საქართველოს ეკონომიკისა და მდგრადი განვითარების სამინისტროსთან თანამშრომლობით, ჰიდროენერგეტიკის განვითარების შესწავლით დაინტერესებულ საქართველოს მოქალაქეებს სთავაზობს ოთხ სამაგისტრო სტიპენდიას. სწავლება წარიმართება ნორვეგიის მეცნიერებისა და ტექნოლოგიების უნივერსიტეტში (NTNU), რომელიც მდებარეობს ქალაქ ტრონჰეიმში. სტიპენდია მოიცავს ორწლიანი სამაგისტრო პროგრამის დაფინანსებას 2022 წლიდან.

საქართველო და ნორვეგია – ორი ჰიდროენერგეტიკული ქვეყანა.

ინფორმაციისთვის, საქართველოს ელექტროენერგიის მოთხოვნილების დაახლოებით 80 პროცენტის დაწყაყო-

ფილება ადგილობრივი ჰიდროელექტროსადგურების მეშვეობით ხორციელდება. ჰიდროელექტროსადგურების მშენებლობას საქართველოში დიდი ისტორიული ტრადიცია აქვს, რომელიც განსაკუთრებით გააქტიურდა უანასკნელ წლებში. ამ ეტაპზე საქართველოში დაგეგმვის ან მშენებლობის ეტაპზეა როგორც დიდი რეზერვუარის მქონე, ასევე პატარა ზომის ჰიდროელექტროსადგურები.

ნორვეგიას კი თავის მხრივ დიდი ისტორიული ტრადიცია აქვს ჰიდროელექტროსადგურების მშენებლობის სფეროში. ჰესებიდან მიღებული ელექტროენერგია ნორვეგიის ელექტროსისტემის მომარაგების ძირითადი წყაროა. ნორვეგიაში ფუნქციონირებს 1660 ჰიდროელექტროსადგური, რაც შეადგენს 31 837-მგვტ-ს ან მთლიანი



სიმძლავრის 96%-ს. ნორვეგიამ და NTNU–მ კომპეტენცია აიმაღლეს საერთაშორისო დონეზე ჰიდროელექტროსადგურების ეკოლოგიურად განვითარებისა და ექსპლუატაციის ფარგლებში.

აქ შეუძლია ისწავლოს 4 სტუდენტს საქართველოდან ნორვეგიისგან მიღებული დაფინანსებით.

დამატებითი ინფორმაციისთვის იხილეთ ლინკი: <https://bit.ly/2YlulgO>.

gurianews.com

CCEH - ის კორპორაციული სტრატეგია სოციალური პრექტების შერჩევასა და დაგეგმვარების დროს

გვერდიდან

რა კრიტერიუმებით არჩევთ სოფლებს, სადაც უნდა განხორციელდეს სოციალური პროექტი?

სოციალური პროექტების განხორციელება მოხდება მთისპირის თემში, კერძოდ მასში შემავალ 4 სოფელში (მთისპირი, ოქროსქედი, უკანავა და ვანისქედი). სწორედ მთისპირის თემის სოფლები გახლავთ ბახვი 1 ჰიდროელექტროსადგურის საპროექტო არეალთან მომიჯნავე. მთისპირის თემის გარდა ასევე ვგეგმავთ კურორტ ბახმაროს განვითარების ხელშეწყობას. ჩვენი სურვილია ხელი შევუწყოთ ბახმაროს ტურისტული პოტენციალისა და ცნობადობის ზრდას, ასევე არსებული ინფრასტრუქტურის გაუმჯობესებას.

უკვე გაქვთ მონახაზი, რას გააკეთებთ პროექტთან ახლოს მდებარე სოფლებში?

სოციალური პროექტის პაკეტის მონახაზი უკვე არსებობს და მისი სრულყოფა და საბოლოო სახით ჩამოყალიბება უახლოეს მომავალში მოხდება. სოციალური პროექტების განსაზღვრა ადგილობრივი მოსახლეობის აქტიური ჩართულობითა და მათი აზრის მაქსიმალური გათვალისწინებით მიმდინარეობს. ადგილობრივ მოსახლეობასთან აქტიური შეხვედრების დროს გამოიკვეთა ერთ-ერთი პრიორიტეტული მიმართულება – ადგილობრივი სკოლისა და საბავშვო ბაღის დახმარების საჭიროება. სოციალური პროგრამის პროექტის ფარგლებში, კომპანიამ შეიძინა და მთისპირის სკოლას გადასცა 5 პერსონალური კომპიუტერი, სრული კომპლექტაციით (პროცესორი, მონიტორი, კლავიატურა, მაუსი, UPS.). ასევე, მთისპირის სკოლა CCEH-ის დახმარებით უკვე აღჭურვილია 4 ვიდეო მონიტორინგის კამერით.

ბახვი 1 ჰიდროელექტროსადგურის პროექტი ასევე, დაეხმარა სკოლას ბიბლიოთეკის განახლებაში და შეიძინა სკოლისთვის, როგორც ისტორიული, ასევე თანამედროვე ქართულ და ინგლისურ ენოვანი კლასგარეშე ლიტერატურა. რაც შეეხება მთისპირის საბავშვო ბაღს, კომპანიამ ბაღს გადასცა ფართო ეკრანიანი სმარტ ტელევიზორი, WIFI როუტერი და უზრუნველყო საბავშვო ბაღში ინტერნეტის ინსტალაცია და 1 წლის სააბონენტო მომსახურების გადახდა. პროექტის გუნდმა საბავშვო ბაღისთვის ასევე შეიძინა ჭიქები, თეფშები და ოთახის სათამაშოები (თოჯინები, მანქანები, ბურთები, კუბიკები, კონსტრუქტორები, სახატავი დაფები და ა.შ). სოციალური პროექტების კუთხით ეს მხოლოდ დასაწყისია და მსგავსი ადგილობრივი მოსახლეობისთვის სასიკეთო ინიციატივების განხორციელება მომავალშიც გაგრძელდება.

გარემოს დაცვით და სოციალურ საკითხებზე მომუშავე მრჩეველთა საბჭოს შექმნის იდეა რაში მდგომარეობს, საბჭოს წევრები ხომ არ მიიღებენ რაიმე სახის გადაწყვეტილებებს სოციალური პროექტის შერჩევის პროცესში?

როგორც მოგეხსენებათ, მრჩეველთა საბჭოს წევრები არიან ოზურგეთის და ჩოხატაურის მუნიციპალიტეტებში მცხოვრები ის აქტიური მოქალაქეები, რომლებიც თავიდანვე დაინტერესებულნი იყვნენ პროექტით და მისი მიმდინარეობით. საბჭოს წევრები წარმოადგენენ როგორც სამთავრობო, ადგილობრივი თვითმმართველობის ორგანოებს, ასევე არასამთავრობო ორგანიზაციებს, სამოქალაქო საზოგადოებას, მედიასა და ბიზნეს სექტორს. შესაბამისად, ჩვენთვის დიდი ფუფუნებაა მსგავსი ადამიანების რეკომენდაციების მოსმენა და გათვალისწინება სოციალური პროექტების დაგეგმვის პროცესში.



სოციალური პროექტის ფარგლებში კომპანიამ მთისპირის საბავშვო ბაღს გადასცა ფართოეკრანიანი სმარტ ტელევიზორი, WIFI როუტერი და უზრუნველყო საბავშვო ბაღში ინტერნეტის ინსტალაცია. (ინსტალაციის და 1 წლის ინტერნეტის სააბონენტოს გადახდა, მოხდება კომპანიის-ის მიერ). ასევე, პროექტის გუნდმა საბავშვო ბაღისთვის შეიძინა, ჭიქები, თეფშები და ოთახის სათამაშოები (თოჯინები, მანქანები, ბურთები, კუბიკები, კონსტრუქტორები, სახატავი დაფები და ა.შ).

თქვენი მოსაზრებები და შეკითხვები, ჩვენთვის მნიშვნელოვანია!

კომპანია სი-სი-0-იჩი ჰაიდრო VI-ის გუნდი მუდმივ დიალოგს რეჟიმშია ყველა დაინტერესებულ მხარესთან. ეს საინფორმაციო გამოცემაც სწორედ, მოსახლეობასთან კომუნიკაციის ერთ-ერთი საშუალებაა, რომელსაც ყოველთვიური საინფორმაციო ბიულეტენის სახე ეწევა. ჩვენი მიზანია, პროექტის განვითარების სხვადასხვა ეტაპზე, დროული და საინფორმაციო ინფორმაცია მოგაწოდოთ და ასევე, გავიგოთ თქვენი მოსაზრებები და რეაქომენდაციები.

გთხოვთ, გაგვიზიაროთ კითხვები და მოსაზრებები კომპანიის ელექტრონული ფოსტის მისამართზე: info@cceh.ge

ენებზე ჩვენს ვებ-გვერდს www.cceh.ge და მიიღეთ დეტალური, მუდმივად განახლებადი ინფორმაცია ბახვი 1 ჰესის შესახებ

შპს "სი-სი-0-იჩი ჰაიდრო VI"-ის მენეჯმენტი

ბაზი 1 ჰესი

„სი-სი-ი-იი ჰაიდრო VI“

ჩვენ ვზრუნავთ ადამიანებზე, გარემოზე
და რეგიონის განვითარებაზე
www.cceh.ge

პროექტის შესახებ

**ბაზი 1
ჰიდროელექტროსადგურის
პროექტი
მდინარე
ბახვისწყალზე**

ბაზი 1 ჰესი არის მდინარე ბახვისწყალზე დაგეგმილი, მცირე ჰიდროელექტროსადგურის მშენებლობის პროექტი, რომელიც ამჟამად გარემოზე ზემოქმედების შეფასების ეტაპზე იმყოფება.

ჰიდროელექტროსადგური არის მდინარის ბუნებრივ მოძინებაზე. მისი დადგენილი სიმძლავრეა 12 მეგავატი და წლიური გამომუშავება შეადგენს 50 მილიონ კილოვატსაათს.

აღნიშნული გამომუშავება ოზურგეთის მუნიციპალიტეტის და მასში შემავალი სოფლების წლიური მოხმარების 60%-ია. ხოლო, რაც შეეხება ჩოხატაურის მუნიციპალიტეტს და მუნიციპალიტეტში შემავალ სოფლებს, ბაზი 1 ჰესის წლიური გამომუშავება 2.5-ჯერ აღემატება მის წლიურ მოხმარებას.

გამომუშავებული ელექტროენერგიის გადაცემა გახორციელდება ელექტრო ქსელზე 110 კილოვატი ელექტრო გამამცემი ხაზის მეშვეობით.

გასახორციელებელი პროექტი მოქცეულია ჩოხატაურის და ოზურგეთის მუნიციპალიტეტების ტერიტორიებზე.

კურორტ ბახმაროსა და ჰესის სათავე ნაგებობას შორის სიმაღლეთა სხვაობა 140-მეტრიდან 200 მეტრამდეა.

ბაზი 1 ჰესის გამავითარებელი კომპანიაა სი სი ი ეიჩ ჰაიდრო VI. ამ კომპანიის დამფუძნებელია საერთაშორისო კომპანია CCEH, რომელიც საქართველოში 2015 წლიდან ოპერირებს.

CCEH-ს პორტფელში აქვს როგორც დასრულებული, ასევე, მიმდინარე ჰიდროენერგეტიკული პროექტები.

პროექტის განხორციელება, ახალი წიგნები, ვიდეოკამერების სისტემა, სათამაშოები, ინტერნეტი და ფართოპროდუქციის სმარტ ტელეფონი მთისპირის სკოლასა და საბავშვო ბაღს



4 ოქტომბერს, ოზურგეთის სკოლასა და საბავშვო ბაღებში სასწავლო პროცესი ცოცხალ რეჟიმში განახლდა. მთისპირის საჯარო სკოლაში მისულ მოსწავლეებს სასიამოვნო სიურპრიზი დახვდათ – მცირე ჰიდროელექტროსადგურის ბაზი 1 ჰესის პროექტის გამახორციელებელმა კომპანიამ, შეიძინა და მთისპირის სკოლას გადასცა 5 პერსონალური კომპიუტერი სრული კომპლექტაციით. ამავე პროექტის დახმარებით, სკოლა აღიჭურვა 4 ვიდეო მონიტორინგის კამერით, რომელიც განთავსებულია სკოლის შესასვლელში, კომპიუტერულ ლაბორატორიაში და 2 კამერა შენობის გარე პერიმეტრზე. კომპანიამ გაითვალისწინა სკოლის დირექტორის თხოვნა და 5-არხიანი სისტემა, რაც სურვილის შემთხვევაში, დამატებით, 16 კამერის დამონტაჟების საშუალებას იძლევა. ბაზი 1-ის პროექტი, ასევე, დაეხმარა სკოლას ბიბლიოთეკის განახლებაში და შეიძინა სკოლისთვის როგორც ისტორიული, ასევე თანამედროვე ქართული და ინგლისურენოვანი კლასგარეშე ლიტერატურა.

ნანა ჭიჭიშვილი, ოზურგეთის რაიონის სოფელ მთისპირის საჯარო სკოლის დირექტორის მოვალეობის შემსრულებელი: "ძალიან მნიშვნელოვანია ბაზი 1 ჰესის პროექტის მიერ გახორციელებული დახმარება ჩვენთვის."

ღია სკოლის ბიბლიოთეკის და ლაბორატორიის კარი როგორც მოსწავლეებისთვის, ასევე, მასწავლებლებისთვისაც. ჩვენი მოვალეობაა, კარგი სწავლით ვუპასუხოთ ამ საჩუქარს."

მთისპირის საბავშვო ბაღისთვის ბაზი 1 ჰიდროელექტროსადგურის პროექტის გუნდმა შეიძინა ახალი სათამაშოები, ჭურჭელი და ბავშვებისთვის ასე საჭირო და სასურველი ფართოპროდუქციის სმარტტელეფონები, რომლის ფუნქციონირებისთვის საჭირო 1 წლის ინტერნეტის თანხაც კომპანიამ დაფარა სრულად.

დავით მიქელაძე, კომპანია CCEH HYDRO VI-ის გარემოსდაცვითი და სოციალური საკითხების მენეჯერი ასე განმარტავს კომპანიის ამ აქტივობას:

"ჩვენი გუნდი მოსახლეობასთან და ყველა დაინტერესებულ მხარესთან შეხვედრებს თითქმის ყოველდღიურად მართავს. ვადგენთ საჭიროებებს, რათა ბაზი 1 ჰესის პროექტის დამტკიცების შემდეგ, დასაქმების გარდა, სწორად დაგეგმოთ ის სოციალური პროექტებიც, რომელსაც განვახორციელებთ მთისპირის თემში. გამოიკეთა ისეთი საჭიროებებიც, რომლებიც სწრაფ რეაგირებას მოითხოვდა. მიუხედავად იმისა, რომ ბაზი 1 ჰესის პროექტი ჯერ კვლევის ეტაპზეა ჩვენ მაინც მივიღეთ გადაწყვეტილება, მოგვეგვარებინა მოზარდების პრობლემები".

ბაზი 1 ჰესის მრეწველთა საბჭოს გახვლითი ტუტი ლახამში

ბაზი 1 ჰიდროელექტროსადგურის გარემოსდაცვით და სოციალურ საკითხებზე მომუშავე მრეწველთა საბჭოს რიგით მესამე შეხვედრა სვანეთის სოფელ ლახამში გაიმართა. ბაზი 1 ჰესის მენეჯმენტმა საბჭოს წევრებს დეტალურად გააცნო მიმდინარე, კერძოდ ბიომრავალფეროვნების, კლიმატის და კუმულაციის კვლევების პროგრესი. შეხვედრის ფარგლებში, ასევე, იმსჯელეს შესაძლო სოციალური პროექტების იდეებზე. შეხვედრა კითხვა-პასუხის რეჟიმში წარიმართა.

ლახამში ვიზიტის მიზანი იყო, საბჭოს წევრებს საკუთარი თვალთი ენახათ კომპანია CCEH-ის მიერ ამუშავებული და უკვე ოპერირებადი მცირე ჰიდროელექტროსადგური ლახამი ჰესი. ინფრასტრუქტურის დათვალიერების შემდეგ, სტუმრები გაეცნენ ჰესის მუშაობის თავისებურებებს, ნახეს ჰიდროელექტროსადგურის თევზსავალი და დეტალურად გაეცნენ მისი მუშაობის პრინციპებს. ასევე, მოინახულეს სოციალური პროექტები, რომლებიც კომპანიამ სოფელ ლახამში გა-

ნახორციელა. ამავე დღეს, კომპანიის ტყის განაშენიანების პროგრამის ფარგლებში, გაიმართა გამწვანების აქცია, რომელშიც ლახამი ჰესის თანამშრომლებთან ერთად მონაწილეობდნენ ბაზი 1 ჰესის გარემოსდაცვით და სოციალურ საკითხებზე მომუშავე მრეწველთა საბჭოს წევრებიც.

პროექტის ფარგლებში, ჯამში, 3000 ცალი ქართული მუხის და ნეკერჩხლის ნერგი დაირგო ერთ ჰექტარ მიწის ფართობზე, რაც ლახამი ჰესის ინვესტორის კეთილი ნება და გარემოზე ზრუნვის აქტია.



ბახვი 1 ჰესი

„სი-სი-ი-იი-ი ჰაიდრო VI“

ჩვენ ვზრუნავთ ადამიანებზე, გარემოზე
და რეგიონის განვითარებაზე
www.cceh.ge

პროექტის შესახებ

ბახვი 1 ჰიდროელექტროსადგურის პროექტი მდინარე ბახვისწყალზე

ბახვი 1 ჰესი არის მდინარე ბახვისწყალზე დაგეგმილი, მცირე ჰიდროელექტროსადგურის მშენებლობის პროექტი, რომელიც ამჟამად გარემოზე ზემოქმედების შეფასების ეტაპზე იმყოფება. ჰიდროელექტროსადგური არის მდინარის ბუნებრივ მოდინებაზე. მისი დადგმული სიმძლავრე არის 10.9 მეგავატი, და წლიური გამომუშავება შეადგენს 43.1 მილიონ კილოვატსაათს. გამომუშავებული ელექტროენერგიის გადაცემა გახორციელდება ელექტროქსელზე 110 კვ. ელექტროგადამცემი ხაზის მეშვეობით. გასახორციელებელი პროექტი მოქცეულია ჩოხატაურის და ოზურგეთის მუნიციპალიტეტების ტერიტორიებზე. კურორტ ბახმაროსა და ჰესის სათავე ნაგებობას შორის სიმაღლეთა სხვაობა 140-მეტრიდან 200 მეტრამდეა.

ბახვი 1 ჰესის გამავითარებული კომპანიაა სი სი ი ეიჩ ჰაიდრო VI.

ამ კომპანიის დამფუძნებელია საერთაშორისო კომპანია CCEH, რომელიც საქართველოში 2015 წლიდან ოპერირებს.

CCEH-ს პორტფელში აქვს როგორც დასრულებული, ასევე, მიმდინარე ჰიდროენერგეტიკული პროექტები.

ბახვი 1 ჰიდროელექტროსადგურის პროექტის შესახებ

საერთაშორისო ექსპერტების მიერ მომზადებული კვლევების განხილვა თბილისში ჩატარდა

2021 წლის 20 ნოემბერს, ბახვი 1 ჰიდროელექტროსადგურის პროექტის განმავითარებელი კომპანია CCEH Hydro VI-ის ინიციატივით, მდინარე ბახვისწყალზე დაგეგმილი ჰიდროელექტროსადგურის პროექტის შესახებ უცხოელი ექსპერტების მიერ მომზადებული კვლევების შედეგების განხილვა ოზურგეთის ფოლკლორის ცენტრში გაიმართა.

სპეციალურად ამ განხილვისთვის, კომპანიამ ოზურგეთში მოიწვია საერთაშორისო კომპანიების ექსპერტები. კერძოდ, 20-წლიანი საერთაშორისო გამოცდილების მქონე ექსპერტი, პიერ ბიდრმანი, რომელმაც კლიმატზე შესაძლო გავლენისა და კუმულაციური ზეგავლენის კვლევები ჩაატარა და საერთაშორისო საკონსულტაციო კომპანია SLR-ის ბრიტანელი ექსპერტი, ნიკოლა ფოლკსი, რომელმაც ბიომრავალფეროვნების კვლევას ხელმძღვანელობდა, ის ბახვი 1 ჰესის საპროექტო ტერიტორიის შესწავლის მიზნით, საქართველოს ამა წლის ივნისშიც სტუმრობდა.

ბიომრავალფეროვნების, მიკროკლიმატისა და კუმულაციური კვლევების პრეზენტაციას ესწრებოდნენ ბახვი 1 ჰესის პროექტით დაინტერესებული მხარეები, 60-ზე მეტი ადამიანი. კერძოდ, ოზურგეთის მუნიციპალიტეტის მერი, ავთანდილ თალაკვაძე, ბახვი 1 ჰესის მრჩეველთა საბჭოს წევრები, რომელიც თავის მხრივ დაკომპლექტებულია დამოუკიდებელი პირებით ოზურგეთისა და ჩოხატაურის მუნიციპალიტეტების სხვადასხვა სექტორიდან, ადგილობრივი თვითმმართველობების, არასამთავრობო სექტორის, მედიის, ბიზნესის და უშუალოდ საპროექტო ტერიტორიასთან ახლოს მდებარე სოფლების წარმომადგენლები.

მიხეილ ნიბლაძე, კომპანია CCEH Hydro VI-ის დირექტორი: "ჩვენ გავიზარეთ დაინტერესებული მხარეების რჩევა, რომელიც უნდა ითქვას, რომ სრულთანხვედრაში მოდიოდა ჩვენს გეგმებთან და კვლევების გარკვეული ნაწილი ჩავაბარეთ მსოფლიოში აღიარებულ უცხოელ ექსპერტებს. უკვე, მაისში გავაფორმეთ ხელშეკრულებები და კვლევები, რომელიც ასე აღელვებდა ადგილობრივ მოსახლეობას, კერძოდ, ბიომრავალფეროვნება, მიკროკლიმატზე გავლენა და კუმულაციური ანგარიში, ივნისიდან დაიწყო.

ჩვენ დღეს უკვე გვაქვს როგორც ბიომრავალფეროვნების კვლევის შედეგები, რომელიც მაჟიო წარმოდგენას გვიქმნის თუ რა ვითარებაა საპროექტო ტერიტორიაზე დღეის მდგომარეობით და რა შემარბილებელი ღონისძიებების გახორციელება საჭირო, იმისთვის, რომ ეს მდგომარეობა მაქსიმალურად იქნეს შენარჩუნებული და რიგ შემთხვევებში გაუმჯობესებულიც კი. ასევე, დავრწმუნდით, რომ საპროექტო ჰესი თავის მასშტაბებიდან გამომდინარე კლიმატზე გავლენას საერთოდ ვერ მოახდენს. რაც შეეხება კუმულაციურ ზემოქმედებას, რომელიც თავის თავში გულისხმობს, თანმდევი ან კომბინირებული ზემოქმედების ერთობლიობას, რაც შეიძლება ჰქონდეს სხვადასხვა ტიპის საქმიანობას ან პროექტებს, გარკვეულ ბუნებრივ გარემოზე ან სოციალურ ჯგუფებზე, აქ ექსპერტებმა მოგვცეს კონკრეტული რეკომენდაციები, რომლის გათვალისწინებაც უკვე არის ჩვენი ვალდებულება, იმისთვის, რათა თავიდან ავიცილოთ ან კიდეც, შევარბილოთ გავლენა".

დავით მიქელაძე, ბახვი 1 ჰიდროელექტროსადგურის პროექტის გარემოს დაცვისა და სოციალური საკითხების მენეჯერი: "ბახვი 1 ჰიდროელექტროსადგურის მშენებლობისა და ოპერირების პროცესს არ ექნება გავლენა



და ან მნიშვნელოვანი ზემოქმედება ბახმაროს მაკრო ან მიკროკლიმატზე, და არც მდინარე ბახვისწყლის წყალმომარაგებაზე. სწორედ აქედან გამომდინარე, პროექტს არ ესაჭიროება რაიმე სახის შემარბილებელი ღონისძიებების გახორციელება კლიმატის საკითხთან მიმართებაში. კლიმატის კვლევის ფარგლებში დადგინდა, რომ ბახვი 1 ჰესის მცირე შეგუბების ფართობები, რომელიც 0,24 ჰექტარია, ვერ მოახდენს რაიმე სახის ზეგავლენას მიკროკლიმატზე ან ნისლის წარმოქმნა/გაქრობაზე.

რაც შეეხება ბიომრავალფეროვნების კვლევას, ის ბახვისწყლის ხეობაში, საპროექტო არეალის ძირითადი შესწავლით დაიწყო. უცხოელმა ექსპერტმა და მისმა ჯგუფმა შეისწავლა ფლორისა და ფაუნის ყველა წარმომადგენელი და მათი საარსებო გარემო. განსაუთრებული ყურადღება დაეთმო კამახის შესწავლას და იმ შემარბილებელი ღონისძიებების ჩამოყალიბებას რაც უზრუნველყოფს მისი არსებობის უპრობლემოდ გაგრძელებას. ასევე, დეტალურად იქნა შესწავლილი ტყის საფარი და მივიღეთ ტყის განაშენიანებასთან დაკავშირებული რეკომენდაციები, რომელიც საერთაშორისო საფინანსო ინსტიტუტების, IFC და EIB-ის მიერ განსაზღვრულ ბიომრავალფეროვნების შენარჩუნების პრინციპებს ეყრდნობა.

ბრიტანელი მკვლევარის თქმით, თუ შენარჩუნებული განახორციელებს ყველა შემოთავაზებულ შემარბილებელ ღონისძიებას, ბახვი 1 ჰესის პროექტს არ ექნება ბიომრავალფეროვნებაზე მნიშვნელოვანი ზემოქმედება, რაც ცხადია რომ ჩვენი ინტერესიც არის. კუმულაციური ზემოქმედება ფრიალ საინტერესო კვლევაა და უფრო ფართო ჭრილში განიხილავს ბახვი 1 ჰესის და სხვა ინიციატივების ერთობლივ ზემოქმედებას. მასში, ფრანგი ექსპერტის მიერ ჩადო კონკრეტული რეკომენდაციები ზემოქმედების მერბილების კუთხით, მდინარისა და თევზის, ტყის საფარის, ტრანსპორტირების შენარჩუნებისა და ნარჩენების მართვის მიმართულებით, რაც ცხადია გათვალისწინებული და შესრულებული იქნება კომპანიის მიერ".

უცხოელი ექსპერტების მიერ ჩატარებული კვლევების პარალელურად პროექტის გარემოზე ზემოქმედების შეფასების შესწავლის დოკუმენტის მომზადების ფარგლებში კვლევებს ახორციელებს ქართული კომპანია გამა კონსალტინგი. ყველა კვლევა, იქნება ეს ადგილობრივი თუ უცხოელი ექსპერტების მიერ ჩატარებული, ჩაიდება გარემოზე ზემოქმედების შეფასების შესწავლის დოკუმენტში.

შენიშვნები მოსახლეობასთან გრძელდება

ბახვი 1 ჰესის პროექტის გარემოს დაცვისა და სოციალური საკითხების მიმართულების გუნდი, მთისპირის თემის წარმომადგენლებთან შეხვედრებს განაგრძობს.

ვიზიტის ფარგლებში, მიმდინარეობს მოსახლეობისთვის პროექტის შესახებ განახლებული ინფორმაციის მიწოდება. კერძოდ, მოსახლეობას ეცნობა ის ფაქტი, რომ პროექტი სრულიად გავიდა ბახმაროს რეკრეაციული ზონის გარეთ, რომ შეიცვალა ჰიდროელექტროსადგურის პარამეტრები, სიმძლავრე

12 მეგავატის ნაცვლად 10.9 მეგავატია, ხოლო წლიური გამომუშავება 43.1 მილიონ კილოვატსაათია, ამასთანავე, მნიშვნელოვნად შემცირდა შეგუბების ფართობი, 3 ჰექტრიდან 0.24 ჰექტრამდე.

პროექტის გუნდის წევრები ისმენენ მოსახლეობის რეკომენდაციებს სოციალური პროექტების შესახებ, რომელიც მას შემდეგ გახორციელდება, რაც პროექტი ყველა საჭირო ნებართვას მიიღებს და კვლევის ეტაპიდან მშენებლობის ეტაპზე გადაინაცვლებს.



მიკროკლიმატი ბახმაროში და ბახვი 1 ჰესი

კლიმატის ანგარიში:
_ ბახვი 1-ის შეგუბება, რომელიც 0.24 ჰექტარია, იმდენად პატარაა, რომ ვერ მოახდენს ბახმაროში არსებული კლიმატის ცვლილებას;
_ ბახვი 1-ის შეგუბება, რომელიც 0.24 ჰექტარია, იმდენად პატარაა რომ ვერ მოახდენს ბახმაროში არსებული ნისლის გაქრობაზე ვერანაირ ზემოქმედებას.

საერთაშორისო ექსპერტის ანგარიშის დასკვნით ნაწილში წერია:
_ კვლევის შედეგების გათვალისწინებით ბახვი 1 ჰესის მშენებლო-

ბას და ოპერირებას არ შეიძლება ჰქონდეს გაზომვადი ან მნიშვნელოვანი ზემოქმედება ბახმაროს მაკრო ან მიკროკლიმატზე, ან უფრო ფართოდ მდ. ბახვისწყლის წყალშემკრებ აუზზე;
იქედან გამომდინარე, რომ მაკრო და მიკროკლიმატზე ბახვი 1 ჰესის მიერ რაიმე სახის და მით უმეტეს, მნიშვნელოვანი, უარყოფითი ზემოქმედება არ დასტურდება, პროექტს არ ესაჭიროება რაიმე სახის შემარბილებელი ღონისძიებების გახორციელება კლიმატის საკითხთან მიმართებაში.



პიერ ბიდერმანი, საერთაშორისო ექსპერტი, კომპანია Alpage

ბიომრავალფეროვნების კვლევის დასკვნები

კვლევის პროცესში გამოყენებული მეთოდოლოგია ეყრდნობოდა IFC-ისა და EIB-ის სტანდარტებს, რაც გამორიცხავს ცდომილებებს, და კიდევ ერთხელ ადასტურებს კომპანიის უდიდეს დანიტერესებას, რომ მაქსიმალურად გამჭვირვალედ და ყველა საერთაშორისო სტანდარტის დაცვით შეისწავლოს გარემო და ბუნება და მიიღოს შესაბამისი რჩევები იმისთვის, რომ საუკეთესო შემარბილებელი ღონისძიებები გაატაროს.

კვლევების ზოგადი დასკვნები:
მდინარეში დაფიქსირდა მხოლოდ ნაკადულის კალმახი - უცხოელი ექსპერტის მიერ მოხდა რეკომენდაციების შემუშავება იმისთვის რომ ზემოქმედება მინიმუმამდე იქნას დაყვანილი, ეს მოიცავს რეგულარულ კვლევებს, მდინარის კალაპოტის გაწმენდას, ადგილობრივ მოსახლეობასთან კონსულტაციების გავლას და ადგილობრივი მეთევზეების ჩართვას სხვადასხვა შესაბამის პროცესებში;
კვლევის პროცესში დადგინდა

რომ ის ეკოლოგიური ხარჯი, რასაც პროექტი დატოვებს მდინარეში (0.29 მ3/წმ) საკმარისია ნაკადულის კალმახის და წყლის სხვა ბიომრავალფეროვნების შესანარჩუნებლად;
საკვლევ ტერიტორიაზე წარმოდგენილია კავკასიური სალამანდრა, რომელთან მიმართებაში ექსპერტმა კომპანიას შესთავაზა სპეციალური ღონისძიებების გატარება, რათა მოხდეს მოცემული პოპულაციის გაზრდა გრძელვადიან პერსპექტივაში;
საკვლევ ტერიტორიაზე დაფიქსირდა უამრავი სხვა სახეობა, მათ შორის საქართველოს წითელი ნუსხით დაცული სახეობა, რომლებთან მიმართებაში სათითაოდ დეტალურად არის წარმოდგენილი გასატარებელი ღონისძიებები, რათა ბიომრავალფეროვნებას არ მიაღდეს ზიანი.
უცხოელი ექსპერტის მიერ შემუშავებულ იქნა ბიომრავალფეროვნების მართვის ყოვლისმომცველი გეგმა, რომელიც ეფუძნება ბიომრავალფეროვნების ზემოქმედების შესწავლას. ამ გეგ-



ნიკოლა ფოლკსი, SLR -ის ექსპერტი

მაში დეტალურად არის აღწერილი ყველა შემარბილებელი ღონისძიება.
ბიომრავალფეროვნების სამოქმედო გეგმაში აღწერილი შემარბილებელი ღონისძიებები უზრუნველყოფს ბიომრავალფეროვნების შენარჩუნების პრინციპს. საერთაშორისო ექსპერტის თქმით, თუკი, კომპანია განახორციელებს ყველა შემოთავაზებულ შემარბილებელ ღონისძიებას, ბახვი 1 ჰესს არ ექნება ბიომრავალფეროვნებაზე მნიშვნელოვანი ზემოქმედება

მთისპირის საჯარო სკოლის მხარდაჭერის პროგრამა

მთისპირის საჯარო სკოლის მხარდაჭერის პროგრამაც გრძელდება. ამჯერად, ბახვი 1 ჰესის პროექტის გარემოს დაცვისა და სოციალური პროექტების გუნდმა სკოლას გადასცეს ყურსასმენები (7 ცალი), ვიდეოთვალის 1 ცალი და ხმის გამაძლიერებელი. აღნიშნული ტექნიკა მოზარდებს და მასწავლებლებს სხვადასხვა ონლაინ კონფერენციასა თუ შეხვედრაში მონაწილეობის მისაღებად სჭირდებათ. ასევე, აღსანიშნავია, რომ პროექტის მეწეხერებმა საკუთარი ინიციატივით განაახლეს კომპიუტერული ოთახის ინტერიერი ქართველი თუ



უცხოელი თანამედროვე მეცნიერების, გამომგონებლების და წამატებული ბიზნესმენების პოსტერებით.

კუმულაციური გემოქმედების შეფასება

კვლევა გახორციელდა საერთაშორისო ექსპერტის პიერ ბიდერმანის მიერ

ტერმინი "კუმულაციის" განმარტება: თანმდევი ან კომბინირებული ზემოქმედების ერთობლიობა, რომელიც შეიძლება ჰქონდეს სხვადასხვა ტიპის საქმიანობას ან პროექტებს, გარკვეულ ბუნებრივ გარემოზე ან სოციალურ ჯგუფებზე.

მოცემული კვლევის ფარგლებში შეფასდა ის ერთობლივი ზემოქმედება, რაც დადგება ყველა მიმდინარე და დაგეგმილი პროექტის გახორციელების შედეგად.
კუმულაციური ზემოქმედების შესწავლის დროს მნიშვნელოვანია მოხდეს შესაბამისი შემარბილებელი ღონისძიებების გატარება, რათა ზემოქმედება მინიმუმამდე იყოს დაყვანილი.
კვლევის გასაჯაროება მოხდება გზმ-ს ანგარიშთან ერთად. მოცემულ კვლევაში საერთაშორისო ექსპერტმა შემდეგი მიმართულებებით შეიმუშავა რეკომენდაციები და შემარბილებელი ღონისძიებები:

ნაკადულის კალმახი

- მდინარე ბახვისწყალზე კალაპოტში არსებული ბუნებრივი ბარიერების მოხსნა, როცა ეს სასიკეთოა ნაკადულის კალმახისთვის;
- მდინარე ბახვისწყალზე და თევზზე დაკვირვების პროგრამის/მონიტორინგის უზრუნველყოფა.

ტყის საფარი

- ტყის აღდგენის გეგმის შემუშავება და გახორციელება, რათა მოხდეს ტყის საფარის აღდგენა;
- ტყის განაშენიანების პროგრამის ფარგლებში ადგილობრივი ხის ჯიშების გამოყენება.

ნარჩენების მართვა

- მდინარე ბახვისწყალში მოხვედრილი მყარი ნარჩენების შეგროვება და ნარჩენების შესაბამისი მართვა.

პროექტის ტრანსპორტის მართვა

- ტრანსპორტის მართვის გეგმის შემუშავება და გახორციელება ბახვი 1-ის მშენებლობის, ასევე ოპერირების პროცესში;
- პროექტის მიერ გამოყენებულ გზებზე სატრანსპორტო ნაკადის ეფექტური მართვა;
- ახალი გზების გაყვანისგან თავის შეკავება, და არსებულის გამოყენება;
- გზებზე შესაბამისი ნიშნების დამონტაჟება და წესების ზედმინიწევით დაცვა, რათა შესაბამისი საფრთხეები მაქსიმალურად თავიდან იყოს არიდებული.

ბახვი 1 ჰიდროელექტროსადგურის პროექტის შესახებ ხშირად დასმული კითხვები

კითხვა: ბახმაროს მიკროკლიმატზე ჰიდროელექტროსადგურის შესაძლო ზემოქმედება შეფასებულია მოძველებული, საბჭოთა მეთოდოლოგიით.

პასუხი: აღსანიშნავია, რომ ჩვენ მაქსიმალურად გავითვალისწინეთ არასამთავრობო ორგანიზაციების რეკომენდაციები და ჰიდროელექტროსადგურის ახალ პროექტში მნიშვნელოვნად შევამცირეთ შეგუბების ფართობი (3 ჰექტრიდან 0.24 ჰექტრამდე). ასევე, გავითვალისწინეთ გარემოსდამცველების თხოვნა, კვლევებში უცხოელი ექსპერტების ჩართვის შესახებ. მოცემული კვლევა ფრანგმა ექსპერტმა ჩაატარა და დადგინდა, რომ ბახვი 1 ჰესს ბახმაროს კლიმატსა და ნისლზე ვერ ექნება გავლენა.

კითხვა: არასრულფასოვნად არის წარმოდგენილი კუმულაციური ზემოქმედების შეფასება და გარემოზე მიყენებული შეუცვლადი ზიანი.

პასუხი: კანონის მოთხოვნების შესაბამისად კუმულაციური ზემოქმედების სრულფასოვანი კვლევა წარმოდგენილი იქნება პროექტის გზმ-ს ანგარიშთან ერთად. კვლევა ჩაატარა ფრანგმა ექსპერტმა, რომელსაც ჰიდროენერგეტიკის სფეროში გარემოსდაცვითი კვლევების წარმოების 25-წლიანი გამოცდილება აქვს. კვლევის შედეგები წარმოდგენილი იქნება გზმ-ს ანგარიშში.

თქვენი მოსაზრებები და შეკითხვები, გვინტერესებს!

კომპანია სი-სი-0-ში ჩაიკითხო VI-ის გუნდი მუდმივად დიალოგის რეჟიმში ყველა დაინტერესებულ მხარესთან.

ეს საინფორმაციო გამოცემა სწორედ მოსახლეობასთან კომუნიკაციის ერთ-ერთი საშუალებაა, რომელსაც ყოველთვიური საინფორმაციო ბიულეტენის სახე აქვს.

გვინტერესებს, როგორ გახდითარების სხვადასხვა ეტაპზე, დროული და საინფორმაციო ინფორმაცია მოგაწოდეთ და ასევე, გავიგოთ თქვენი მოსაზრებები და რეკომენდაციები.

გთხოვთ, გაგიზიაროთ კითხვები და მოსაზრებები კომპანიის ელექტრონული ფოსტის მისამართზე: info@cceh.ge

მწიფეთ გვინტერესებს ვებ-გვერდს www.cceh.ge და მიიღეთ დეტალური, მუდმივად განახლებადი ინფორმაცია ბახვი 1 ჰესის შესახებ.

შპს "სი-სი-0-ში ჩაიკითხო VI"-ის მენეჯმენტი